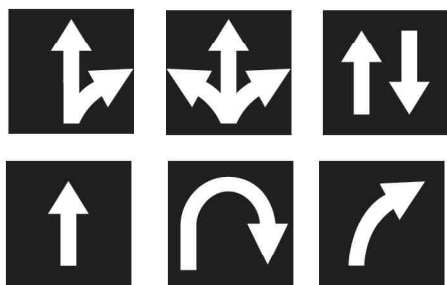
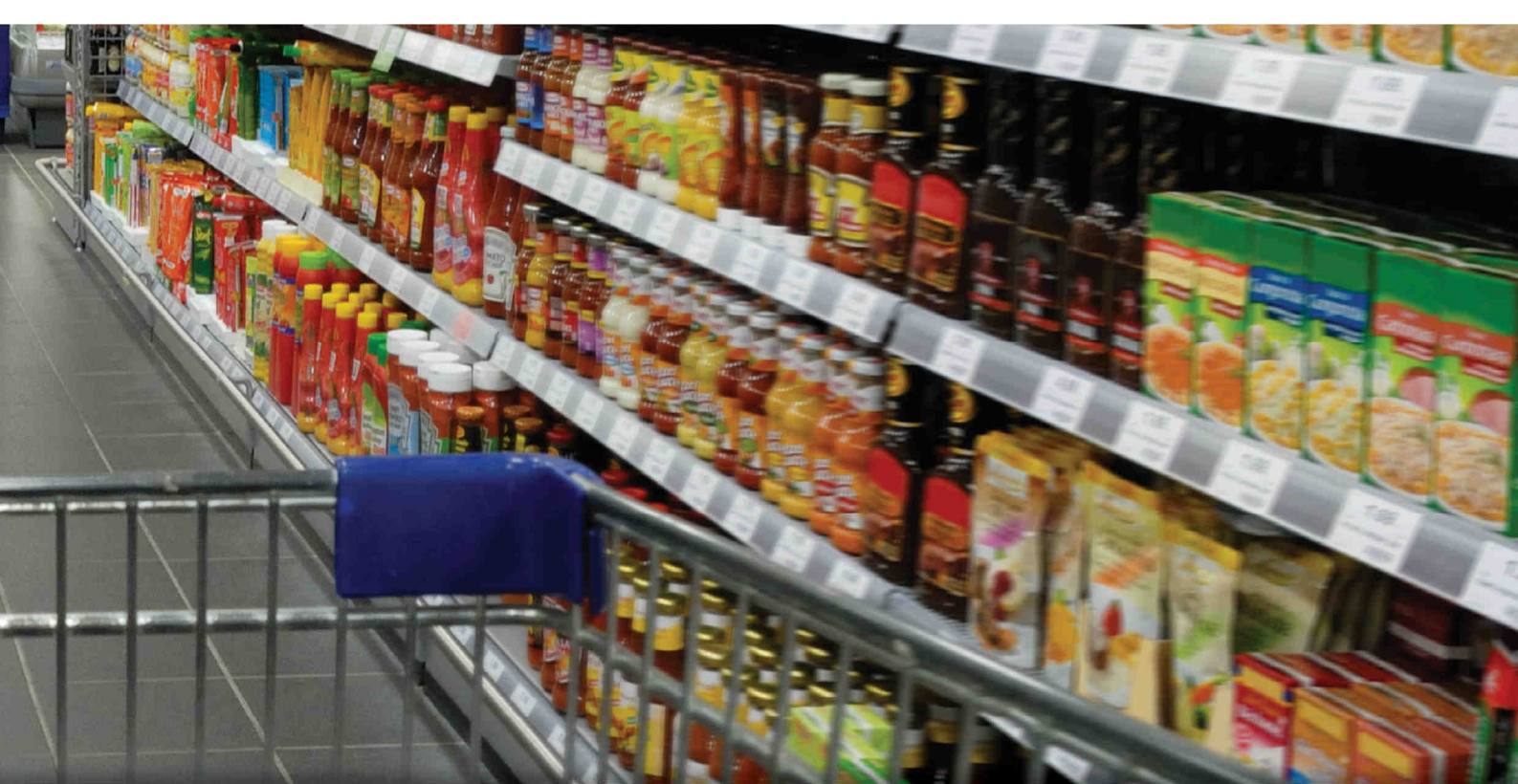


Logística en la empresa

El producto, en



Lic. Eduardo Gardini
Secretaría de Agricultura,
Ganadería y Pesca



tiempo y forma

La logística tiene como objetivo potenciar los recursos de la empresa, generando *“valor de tiempo y lugar”*. En términos concretos eso implica **“tener el producto correcto, en el lugar correcto, en el momento correcto, en la condición correcta y al precio correcto”**.

Puede apreciarse que la definición involucra varios aspectos, que van desde el lugar donde se tiene que encontrar el producto, hasta el precio que debe tener.

Por este motivo la función más destacada de la logística dentro de una empresa consiste en integrar todas las áreas que la componen buscando que se enfoquen en un mismo punto: llegar con el producto al consumidor en tiempo y forma.

Generalmente la palabra *“logística”* se emplea como sinónimo de *“transporte”*, cuando en realidad son dos

conceptos relacionados, pero que no significan lo mismo. Tal vez la confusión provenga de una de las primeras aplicaciones del término, en referencia a la *“distribución física”* vinculada al movimiento del producto dentro de la empresa. Esta definición se amplió y generalizó en lo que hace ya tiempo se conoce como *“logística empresarial”*, que involucra entre sus funciones la del transporte. También puede argumentarse que se los toma como iguales debido a la importancia que reviste el traslado, tanto de productos terminados como de materias primas.

Logística en la empresa

La logística empresarial debe coordinar la integración de las distintas áreas, a fin de mejorar el rendimiento general y satisfacer las necesidades del cliente final. Para cumplir con esta función es primordial contar con un detallado manejo de la información, lo que involucra conocer los requerimientos del cliente, saber las

capacidades, limitantes y necesidades de las áreas que componen la empresa y establecer de qué forma se lleva adelante el objetivo.

Debido a la intervención con que se involucra la logística empresarial, varios autores la consideran como una supra estructura, pues su trabajo es ayudar al resto de las áreas a eslabonarse en un fin común.

Una de las formas de organizar la logística es formularse preguntas, y esto se entiende bien tomando como ejemplo la planificación que requiere un viaje. Uno debe preguntarse:

- ¿Adónde quiero ir?
- ¿Cómo llego?
- ¿Qué clima hay en el lugar?
- ¿En qué viaje?
- ¿Cuánto tiempo voy a viajar?
- ¿Cuántos somos los que viajamos?
- ¿Adónde me puedo alojar?
- ¿Cómo voy a pagar?
- ¿Llevo plata para imprevistos?, etc, etc.

Estas preguntas encadenadas se van respondiendo casi al mismo tiempo, e igual sucede cuando los interrogantes se formulan sobre los procesos en la empresa. De este modo se comienza a armar una suerte de “mapa” que permite ver qué es lo que se está haciendo y qué es lo que falta hacer, como así también quiénes son los responsables en los distintos niveles.

Así como para un viaje personal uno toma el lugar de destino como punto - guía para planearlo, en la empresa el elemento guía es el producto o flujo de materiales. Es decir que la logística se involucra en el movimiento que tienen tanto las materias primas como los procesos de elaboración provocando mejoramientos y estableciendo incrementos en los estándares de calidad, lo cual redundará en un mejor producto terminado. Este es uno de los motivos por los cuales una buena logística genera calidad en los procesos.

Otros rasgos de la logística empresarial son: mejoras en la atención a clientes, aumento de la rentabilidad,

ayuda en el desarrollo de nuevos mercados y mejoramiento de la capacidad competitiva de la empresa.

Logística y gerencia de la cadena de abastecimiento

La gerencia de la Cadena de Abastecimiento de Materiales (CAM), designada en inglés como *Supply Chain Management* (SCM), tiene como función gestionar las relaciones con las empresas proveedoras y con los distintos tipos de acceso a los mercados. Está conformada por todas las áreas que integran la empresa, entre ellas la de logística.

El punto en que la gerencia de la cadena de abastecimiento debe hacer mayor énfasis es lograr que los proveedores alcancen un nivel de desarrollo logístico similar al propio, a fin de poder vincularse en forma más íntegra. Esto lleva a que las áreas de la firma entren en relación con sus iguales y complementarios a fin de lograr mayor eficiencia, cumplir con los plazos y elevar la calidad de productos y servicios.

Este tipo de función supera el esquema habitual de compradores y vendedores, pues en la relación basada en la cadena de abastecimiento se establecen vínculos entre almacenes, investigación y desarrollo (I+D), y sistemas de producción. Esto genera una potenciación de los recursos y mejora de procesos, lo que a su vez redundará en una mejor calidad de producto terminado y una eficiente atención de la demanda.

La cadena de abastecimiento es una red en la que se involucran distintos niveles de proveedores y de clientes. De lo cual se puede deducir que llevarla adelante no es algo sencillo, ni se logra de un día para otro: se trata de un proceso que requiere tiempo, dedicación y participación.

Actualmente, la vinculación entre empresas es cada vez más directa, y para poder mantener el ritmo que requieren los mercados, es necesario contar con elementos que ayuden a que este vínculo se mantenga y perpetúe en el tiempo. Establecer un sistema logístico en la empresa, puede ser el inicio de un nuevo nivel de trabajo y de crecimiento virtuoso en el que todos los eslabones de la cadena se benefician. Se trata de un desafío a la inteligencia y el sentido común.