

A photograph of a business meeting. In the foreground, a person's hand is pointing at a tablet displaying a bar chart with a line graph overlaid. The chart shows data for months from May to December. In the background, other people in business attire are visible, some looking at the tablet. The overall scene is professional and focused on data analysis.

# La evolución y los indicadores

Cifras, gráficos y cuadros que resumen la evolución de los indicadores estructurales de la industria argentina de Alimentos y Bebidas en el transcurso de la última década.

**Área Cadenas Alimentarias**  
Dirección de Promoción de Calidad  
de Productos Agrícolas y Forestales

Secretaría de Agricultura,  
Ganadería y Pesca

## 1 | Agregados Económicos

En los últimos años la industria de Alimentos y Bebidas ha experimentado una dinámica positiva constante. Entre 2002 y 2011 el sector creció 91%, con un Valor Agregado Bruto (a precios de 1993) que pasó de \$ 9.797 millones a \$ 18.689 millones. Para la industria manufacturera el incremento en la producción fue de 107%, mientras que en el mismo período el PBI de la economía creció 95%. **(Cuadro N° 1)**

La industria de AyB registra una participación de 4% en el producto total de la economía y de 25% en el Valor Agregado Bruto de la Industria Manufacturera, mientras que las exportaciones del sector alcanzan a US\$ 26.471 millones, representando el 32% del total de exportaciones nacionales.

**(Cuadro N° 2)**

Indicador PBI	Millones de pesos corrientes (2011)	Millones de u\$d corrientes (2011)	Millones de pesos de 1993 (2011)
PBI argentina	1.842.022	409.338	480.000
PBI industrial	346.869	77.082	74.756
PBI AyB	86.717	19.270	18.689
PBI PyME AyB	21.220	4.715	4.132

**Cuadro N° 1**

Valor agregado año 2011 (a precios de 1993)	\$ 18.689 Millones
Valor agregado AyB, % PBI argentina	4,0%
Valor agregado AyB, % PBI industria manufacturera	25,0%
Exportaciones de AyB año 2011	US\$ 26.471 Millones
% Exportaciones sobre total en valor	32%
Importaciones de AyB año 2010	US\$ 1.324 Millones
% Importaciones sobre total en valor	2%
Empleo directo registrado	361.000
Empleo directo total estimado	470.000
Empleo indirecto total estimado	1.250.000

**Cuadro N° 2**

## 2 | Indicadores del Nivel de Actividad

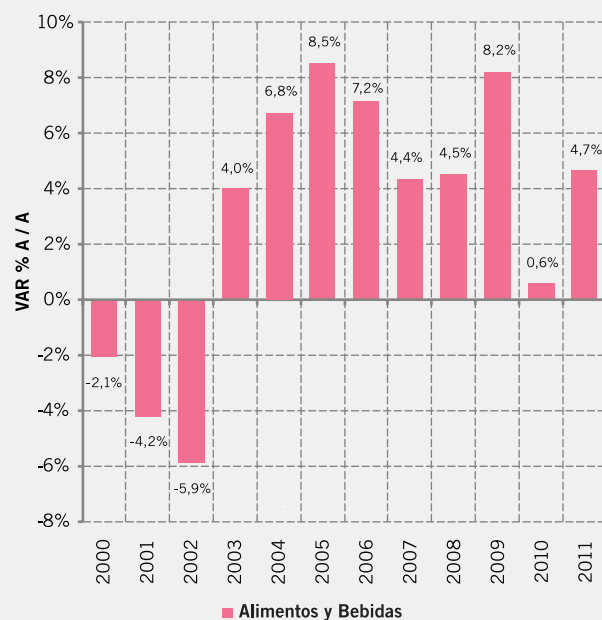
Indicadores	Alcance	Evolución 2002 2011
actividad industrial	Nivel General AyB	104 % 83 %
Utilización de la capacidad instalada	Nivel General AyB	37 % 19 %
Índice de obreros ocupados	Nivel General AyB	42 % 27 %
Índice de salario por obrero	Nivel General AyB	618 % 677 %

**Cuadro N° 3**

**Fuente | Área de Industria Agroalimentaria en base a INDEC.**

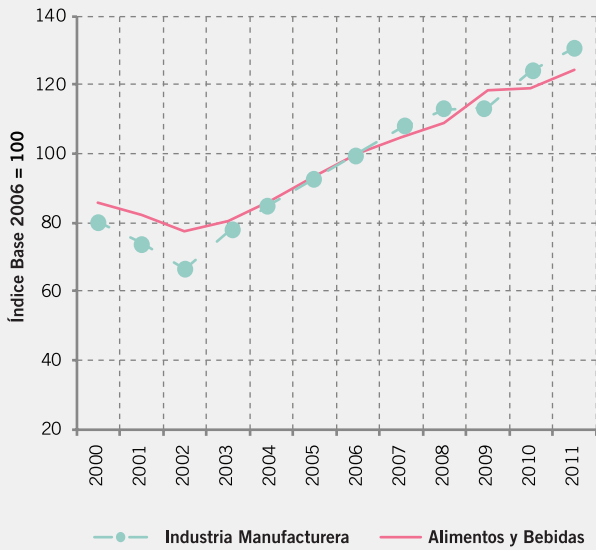
Según el Estimador Mensual de la Industria (EMI), entre los años 2002 y 2011 la actividad de la industria manufacturera acumuló un crecimiento de 104%. Paralelamente, el nivel de actividad del sector de Alimentos y Bebidas acumuló un incremento de 83% entre 2002 y 2011. El sector ha experimentado una evolución positiva constante, con variaciones anuales promedio de 6%. **(Cuadro N° 3)**

### Evolución del nivel de actividad de la industria de alimentos y bebidas

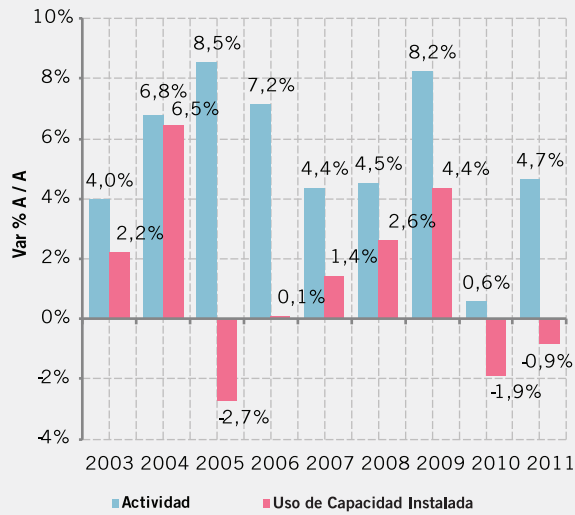


**Fuente | INDEC**

### Evolución anual del nivel de actividad de la industria



### Evolución de la actividad y del uso de la capacidad instalada en la industria de A y B



### 3 | Utilización de la Capacidad Instalada

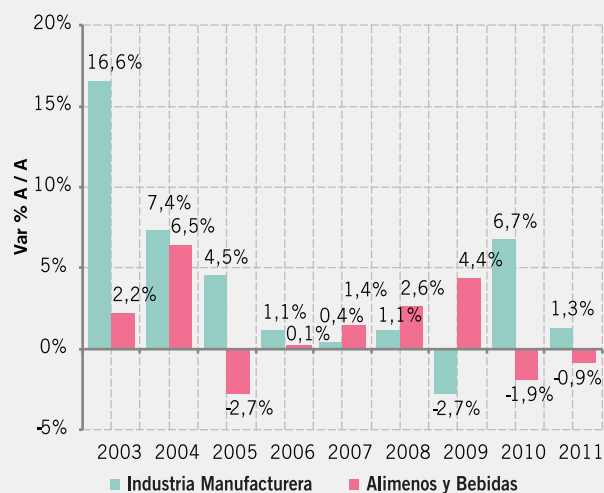
Entre 2002 y 2011, la utilización en la capacidad instalada en el sector de AyB **se incrementó 19%**, mientras que en la industria manufacturera el crecimiento fue de 37%. La tendencia observada en los últimos años, muestra que el ritmo de crecimiento del nivel de actividad de la industria de AyB se mantiene en todo momento por encima de la dinámica de utilización de la capacidad instalada. En este sentido, fundamentalmente **a partir del año 2005, la evolución del nivel de actividad y el uso de la capacidad instalada indican mayor participación de la inversión.**

Fuente | INDEC

### 4 | Valor Agregado de la Industria Alimentaria

En 2011 el Valor Bruto de Producción (VBP) de la industria de AyB totalizó \$66.270 millones de pesos, a valores constantes de 1993, mientras que el Valor Agregado Bruto (VAB) sumó \$18.689 millones. **El valor agregado de la industria de AyB creció 91% en el período 2002-2011.**

### Evolución del uso de la capacidad instalada en la industria



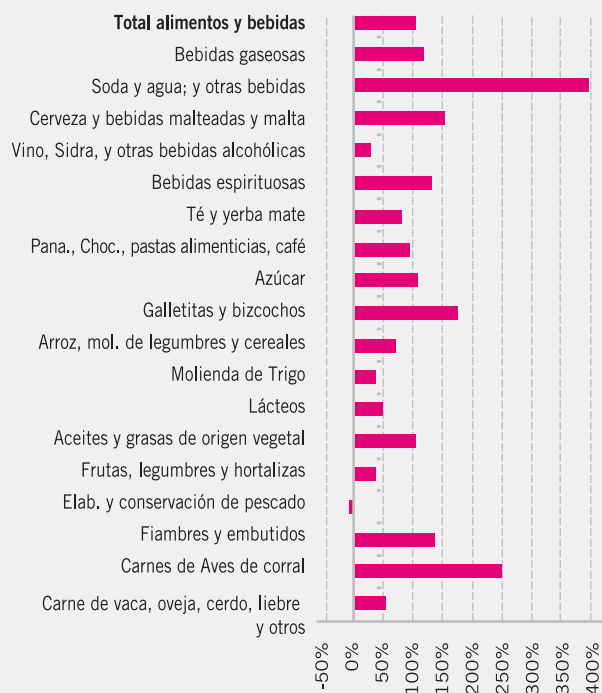
### Evolución del Valor Agregado Bruto



Fuente | INDEC

En lo atinente a la **evolución del valor agregado de los principales sectores de actividad** de la industria de AyB, en el gráfico que se incluye a continuación se observa el comportamiento en el período 2002-2011. En particular **se destaca el sector de “Soda, aguas, jugos de frutas envasados y otras bebidas no alcohólicas” con un crecimiento del valor agregado de 370%**. A continuación “carnes de ave de corral” con 218% y “galletitas y bizcochos” con 152% de aumento del valor agregado. Por el contrario, los registros de menor crecimiento de valor agregado corresponden a “carne de vaca y otras (excluidas aves de corral)” con 46%, “preparación y conservación de frutas, legumbres y hortalizas” y “molienda de trigo”, ambos sectores con un crecimiento de 37%, y el sector de “vino, sidra y otras bebidas alcohólicas” con 26%. El sector de “elaboración y conservación de pescado” es el único que se retrae, con una caída de 3%.

### Evolución del Valor Agregado por sectores de actividad entre 2002 y 2011



### Participación del Valor Agregado en el Valor Bruto de Producción

En 2011 la contribución de **Valor Agregado de la Industria de AyB** en el Valor Bruto de Producción alcanzó **28%**, indicador que supera significativamente al estimado de **22.8% por el PEA2 en 2010**, como porcentaje de **Valor Agregado sobre la producción total agroalimentaria y agroindustrial**.

### Indicadores de Valor Agregado (VA) y Valor Bruto de Producción (VBP) de la Industria de A y B (VA y VBP en pesos del año 1993)

Sectores de actividad de la industria de alimentos y bebidas (AYB) Año 2011	VA / VBP (%)	VA de C/ Sector en total AyB (%)	VBP de C/ Sectores total AyB (%)
Carne de vaca, oveja, cerdo, liebre y otros animales	13	5	11
Carne de aves de corral	21	3	5
Fiambres y embutidos	28	3	3
Elaboración y conservación de pescado	47	1	1
Frutas, legumbres y hortalizas	36	6	4
Aceites y grasas de origen vegetal	14	10	22
Lácteos	25	8	9
Molienda de trigo	26	3	3
Arroz; molienda de legumbres y cereales; almidones; alimentos p/ animales	22	2	2
Galletitas y bizcochos	44	5	3
Azúcar	43	4	2
Panadería; chocolate; pastas alimenticias; café y especias	40	22	16
Té y yerba mate	28	1	1
Bebidas espirituosas	40	1	1
Vino; sidra y otras bebidas alcohólicas, fermentadas y no destiladas	22	3	5
Cerveza y bebidas malteadas y maltas	52	5	2
Soda y aguas; jugos de fruta envasados y otras bebidas no alcohólicas	53	10	5
Bebidas gaseosas	42	9	6
Total alimentos y bebidas	28	100	100

## Indicadores | Industria alimentaria

Siguiendo con la relación VA/VBP, los sectores con mayor contribución de valor agregado son los de “Elaboración de soda y aguas; de hielo; jugos de fruta envasados, y otras bebidas no alcohólicas” con una relación VA/VBP de 53%, seguido por el sector de “Elaboración de cerveza y bebidas malteadas y maltas” con 52%, “Elaboración y conservación de productos de pescado” 47% y “bebidas gaseosas” 42%.

En cuanto a los sectores que aportan mayor Valor Agregado a la industria de AyB, se destaca el agrupado que comprende a “Elaboración de productos de panadería, cacao y chocolate, productos de confitería; de pastas alimenticias; y productor de café y especias” con una participación del 22% en el total del VA de la industria de AyB.

### Valor Agregado y Empleo de Mano de Obra

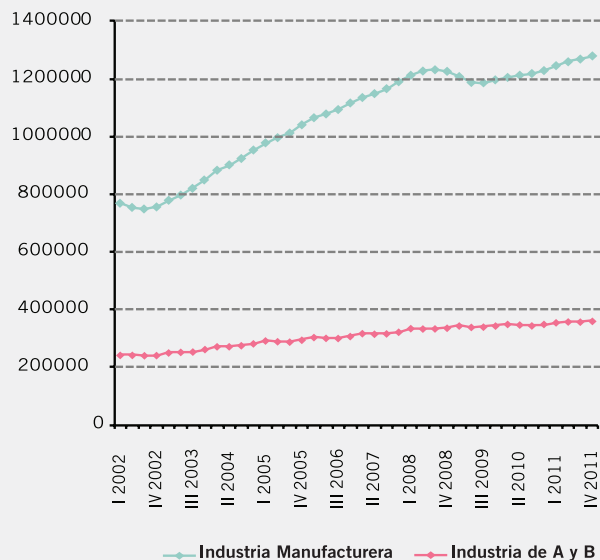
Las ramas de la industria de AyB que registran una relación VAB/VBP inferior al promedio de alimentos y bebidas, son justamente las que mayor contribución tienen al VAB de la industria. En particular, esto ocurre en los sectores de aceites, carnes, lácteos y molinería, que resultan también los sectores más tradicionales de la industria agroalimentaria argentina. Esta situación se relaciona con los elevados volúmenes producidos y, en el caso particular de los aceites a los altos precios por tonelada de producto.

La relación VAB/empleado de los aceites resulta muy superior al resto de las ramas de alimentos y bebidas, y también presenta la mayor relación consumo de bienes intermedios/empleado debido a la elevada incidencia de la materia prima en la elaboración del producto. En líneas generales, las ramas de la industria de AyB con mayor cantidad de empleados, tienen menores sueldos promedio y viceversa.

### 5 | Empleo de Mano de Obra

En el período 2002-2011, el empleo registrado en la Industria Manufacturera acumuló un crecimiento de 69%, mientras que **el empleo registrado en la Industria de Alimentos y Bebidas se incrementó 49%**, pasando de 242 mil trabajadores en 2002 a **361 mil a fines de 2011**.

### Evolución del Empleo registrado en la industria



Fuente | Ministerio de Trabajo.

**El sector de “Producción y procesamiento de carne” es el que emplea mayor cantidad de personas** en la industria de AyB, con 67.569 trabajadores. Entre 2002 y 2011, el empleo en este sector se incrementó 48%. El sector de “Productos de panadería” emplea actualmente 59.699 personas, 98% más que en 2002, mientras que la “Elaboración de productos lácteos” emplea a 35.476 trabajadores, 28% más que lo registrado en 2002.

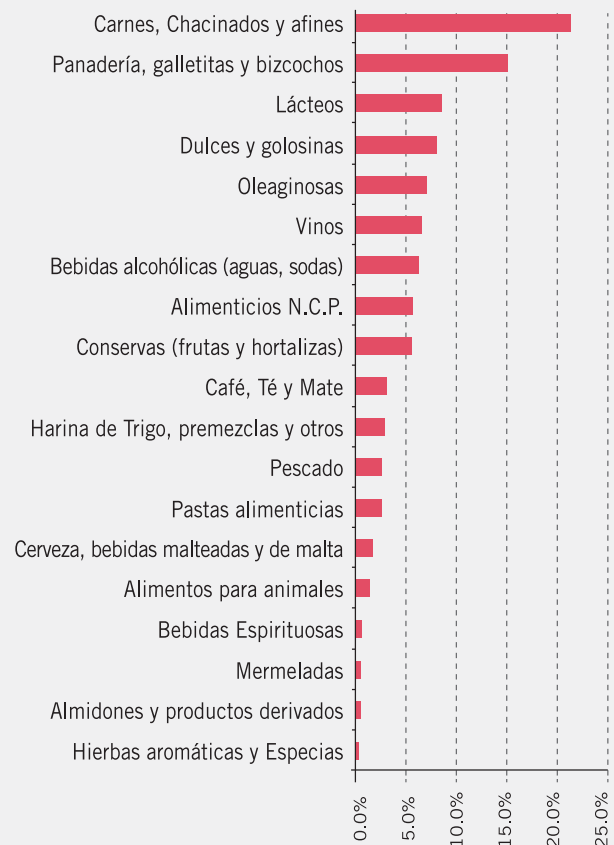


Sector de actividad	Empleo (trabajadores)	Var. 2002/2011 (%)
<b>Industria Manufacturera</b>	<b>1.278.857</b>	<b>69%</b>
<b>Alimentos y Bebidas</b>	<b>360.511</b>	<b>49%</b>
Producción y procesamiento de carne y productos cárnicos	67.569	48%
Elaboración de productos de panadería	59.699	98%
Elaboración de productos lácteos	35.476	28%
Elaboración de productos alimenticios n.c.p.	31.540	29%
Preparación de frutas, hortalizas y legumbres	23.700	59%
Elaboración de aceites y grasas de origen vegetal	22.906	102%
Elaboración de bebidas no alcohólicas; producción de aguas minerales	22.657	20%
Elaboración de vinos y otras bebidas fermentadas a partir de frutas	19.825	35%
Elaboración de azúcar	17.871	39%
Elaboración de cacao y chocolate y de productos de confitería	14.286	24%
Elaboración de productos de molinería	11.261	42%
Elaboración de pastas alimenticias	9.562	73%
Elaboración de pescado y productos de pescado	8.389	26%
Elaboración de cerveza, bebidas malteadas y de malta	7.230	37%
Elaboración de alimentos preparados para animales	4.900	138%
Destilación, rectificación y mezcla de bebidas alcohólicas; producción de alcohol etílico	2.414	54%
Elaboración de almidones y productos derivados del almidón	1.226	99%

En cuanto a la estructura de remuneraciones, el salario promedio en la industria de AyB (\$6.230) se ubica alrededor del promedio del correspondiente a la industria manufacturera (\$6.577). Esta relación se ha mantenido relativamente constante a lo largo de los últimos años.

**El sector de “Elaboración de bebidas no alcohólicas y aguas minerales” registra la mayor remuneración promedio** con \$11.673, seguido por el sector de “Elaboración de almidones y productos derivados del almidón”, con \$11.574, mientras que el sector de “Elaboración de pastas alimenticias” es el de menor remuneración promedio, con \$4.097. Esta estructura se ha mantenido constante durante todo el período analizado.

### Distribución de la ocupación por sector de actividad



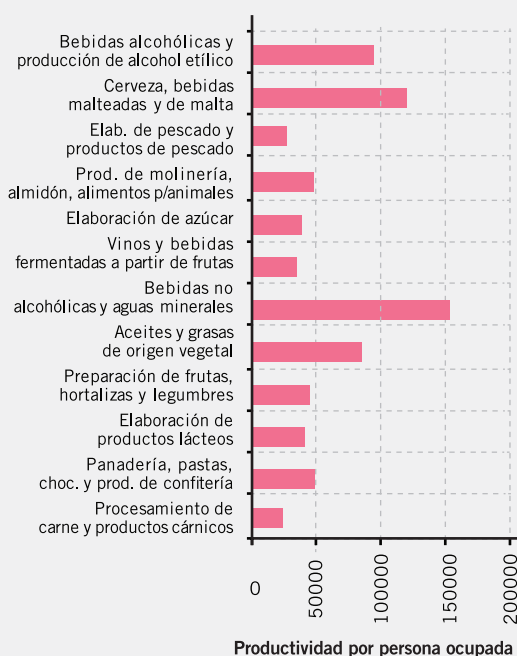
Entre los años 2002 y 2011 se constata un **incremento de la participación de la ocupación en sectores menos transables internacionalmente** (“Carnes, chacinados y afines”, “Productos de panadería” y “Bebidas alcohólicas”). Esta característica comprende aproximadamente al 65% de la base empresarial y casi el 45% de la ocupación del sector.

## 6 | Indicadores de productividad sectorial

En el período 2002-2011, los sectores que conforman la industria de Alimentos y Bebidas acumularon un **incremento promedio de 25% en la productividad de la mano de obra**.

El siguiente gráfico indica la productividad de cada sector en el año 2011, de acuerdo a la serie de Valor Agregado Bruto que elabora el INDEC y el empleo de mano de obra que registra el Ministerio de Trabajo.

### Valor agregado por mano de obra empleada en cada sector



Entre los sectores que registran mayor incremento de productividad, se destaca el de **“Bebidas Analcohólicas y Aguas Minerales”** con 146%, seguido por el de “Cerveza, bebidas malteadas y de malta” con 71%, “Bebidas alcohólicas y producción de alcohol etílico” con 45% y “Elaboración de azúcar”, también con 45%.

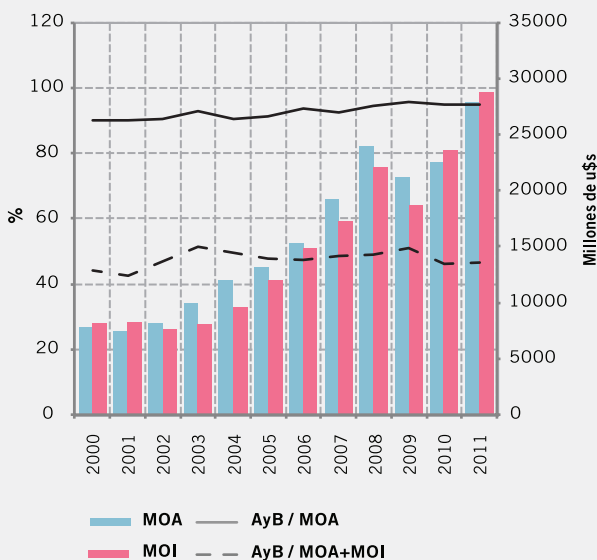


## 7 | Exportaciones

Entre 2002 y 2011 el valor exportado por la industria de Alimentos y Bebidas pasó de US\$ 7.339 millones a US\$ 26.471 millones, con un crecimiento del 261%, mientras que en el mismo período, los volúmenes exportados se incrementaron 58%. En 2011 se exportaron 40.803 mil toneladas a un valor FOB de U\$S 649 la tonelada<sup>1</sup>. El precio promedio ha experimentado un alza considerable en los últimos años (129% entre 2002 y 2010), en línea con la evolución internacional del precio de los alimentos.

Las exportaciones de Manufacturas de Origen Agropecuario (MOA) se han incrementado 246% desde 2002, alcanzando en 2011 U\$S FOB 28.192 millones. Las exportaciones de MOA sumadas a las exportaciones de biodiesel totalizan US\$ 29.896 millones. Las ventas al exterior de la industria de Alimentos y Bebidas representan aproximadamente el 94% del total de MOA.

### Evolución de las exportaciones de la industria de A y B - MOA y MOI



Fuente | Dirección Nacional de Agroindustria en base a datos del INDEC

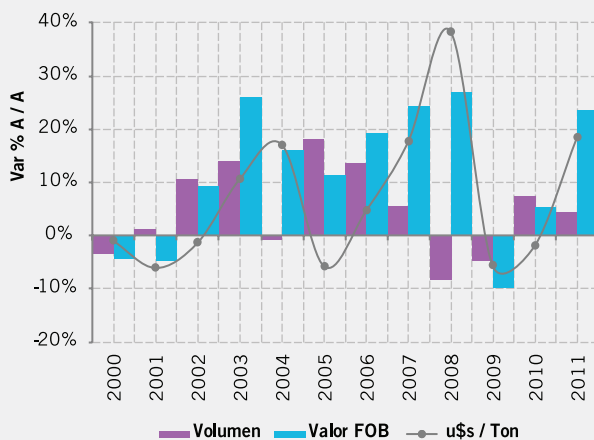
El sector de “Elaboración de aceites y grasas de origen vegetal y animal” representa el 61,4% del valor total exportado por la industria de AyB. Esto da cuenta de la **concentración de las exportaciones de AyB en el sector de oleaginosas**, más específicamente en los subproductos de la molienda de soja. En términos generales, el **valor promedio exportado** de la industria de AyB está influido de manera considerable por los productos **derivados de la soja**: cerca del **80% de las posiciones arancelarias se encuentran por encima de ese valor**.

<sup>1</sup> Dato Anual 2011.

En 2011 los principales destinos de exportación de la industria de AyB fueron Brasil y los Países Bajos con 6,5% del volumen total exportado en ambos casos, seguidos por España y Chile con 4,6% y 4,2% respectivamente. En 2002, los principales destinos de las exportaciones del sector eran los Países Bajos con 10%, España 9%, Brasil e Italia 7% cada uno, y Estados Unidos e India con 5% del total. Esta estructura se ha mantenido relativamente constante a lo largo de los años. **En 2011 los 10 principales destinos de las exportaciones de AyB comprenden el 45% de las ventas, mientras el 55% restante suma a más de 180 países.**

En el período 2002-2011 los mercados de destino de las exportaciones de AyB se han diversificado, si bien a partir de 2007 se observa en general una caída importante en la cantidad de destinos alcanzados por los alimentos argentinos. En particular, los “vinos en botellas de menos de 2 litros”, los “demás artículos de confitería” y los “Chocolates sin rellenar” registran la mayor cantidad de destinos de exportación, aunque en baja en las últimas dos posiciones. Por su parte, se advierte un **crecimiento de las exportaciones de alimentos argentinos orientadas a Asia en general, aunque disminuyendo específicamente en el caso de China.**

### Evolución de las exportaciones de la industria de A y B

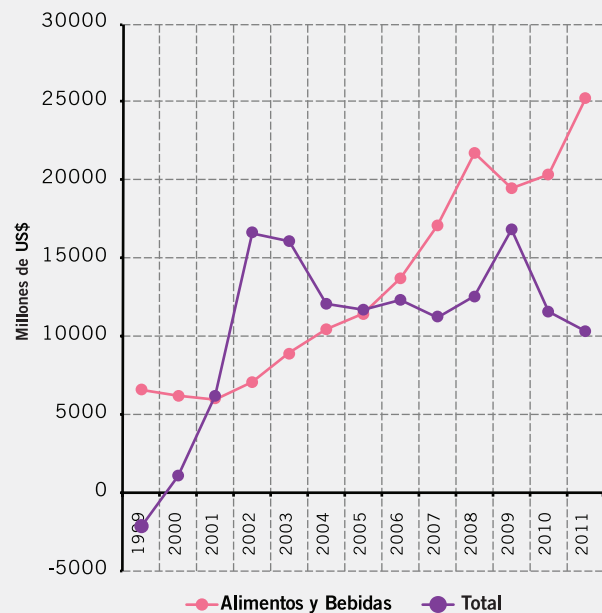


Fuente | INDEC

Con respecto al **superávit comercial** que produce el sector, cabe destacar especialmente la relevancia que tiene el mismo para la generación de divisas y la economía nacional en su conjunto. Al respecto, en el gráfico que se incluye a continuación se observa la evolución comparada del sector con el superávit total de la balanza comercial para el período 1999-2011,

**destacándose en particular la significación del resultado comercial comparado de los tres últimos años de la serie, que en el año 2011 alcanzó un valor superior a U\$S 26.200 millones (más 24% respecto de 2010) en el superávit de Alimentos y Bebidas y U\$S 10.347 millones (menos 11% respecto de 2010) en el resultado de la balanza comercial del país.**

### Superávit comercial



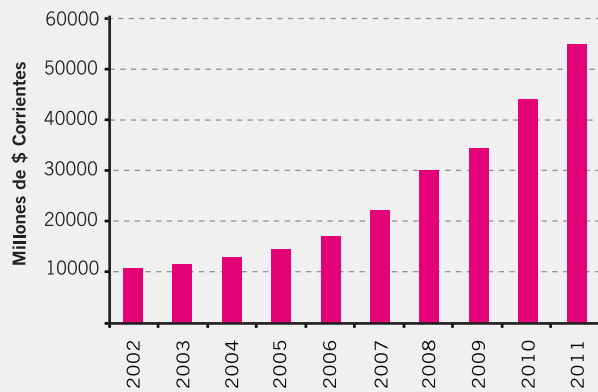
### 8 | Indicadores de Evolución de la Demanda

Según la “**Encuesta de Supermercados**” que elabora el INDEC, entre 2002 y 2011 las ventas a precios corrientes de Alimentos y Bebidas en supermercados se incrementaron 407%.





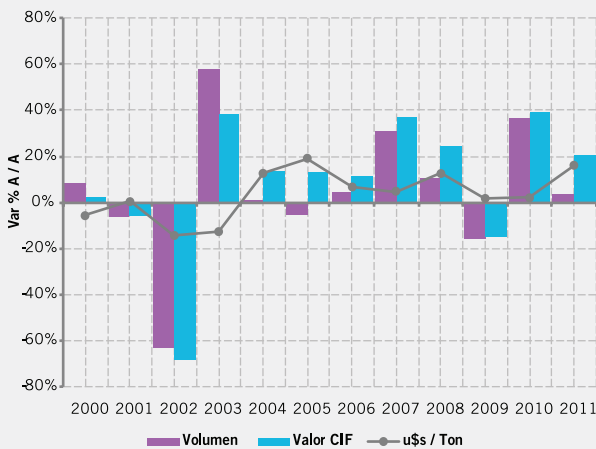
### Evolución de las ventas de A y B en Supermercados



Fuente | INDEC

En lo que respecta a las importaciones de AyB, en el período 2002-2011 acumularon un crecimiento de 379%, pasando de US\$ CIF 276 millones en 2002 a US\$ 1.324 millones en 2011, y representando así el 2% de las importaciones totales de Argentina. Durante el mismo período, las importaciones totales de la economía se incrementaron 722%.

### Evolución de las importaciones de A y B

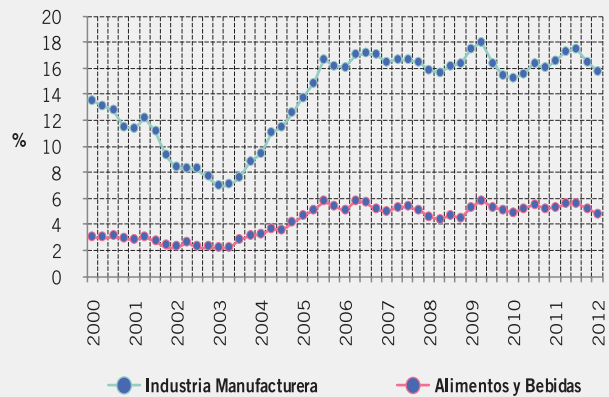


Fuente | INDEC

## 9 | Financiamiento Sectorial

En 2011 el crédito destinado a la industria de Alimentos y Bebidas representó el 5,4% del total de financiaciones de la economía. Este valor ha experimentado un incremento de 3 puntos porcentuales desde 2002. Paralelamente, el crédito a la industria manufacturera representa el 17% del total de financiaciones de la economía, siendo que en 2002 alcanzó solo el 8%.

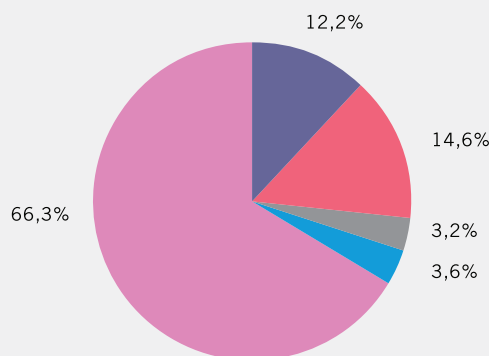
### Participación del crédito en el total de financiaciones



Fuente | BCRA



### Participación de los principales rubros en el total de financiaciones de la industria de A y B



- Producción y procesamiento de carne, pescado, frutas, legumbres, hortalizas, aceites y grasas
- Elaboración de productos lácteos
- Elaboración de productos de molinería, almidones y productos derivados del almidón; elaboración de alimentos preparados para animales
- Elaboración de bebidas
- Otros

Fuente | BCRA

### 10 | Indicadores Estructurales

Sobre un total que supera las 21 mil empresas agroalimentarias, el 80% de las mismas son micro, y ocupan entre 1 y 10 personas. Casi el 15% son pequeñas con un número de ocupados que oscila entre 11 y 50. Solamente el 4% de las empresas son medianas y el 1,4% es grande.

La notable concentración por tamaño de empresa contrasta significativamente con los indicadores de participación en la actividad del sector, como puede observarse a continuación:

Segmento	Empresas	Ocupados	Valor agregado	Exportaciones
Microempresas	80,1%	14,4%	12,1%*	0,8%
PyMEs	18,5%	34,0%	28,9%	5,4%
Grandes empresas	1,4%	51,6%	59% *	93,8%
Total	100%	100%	100%	100%

Fuente | Observatorio PYME

En cuanto a cantidad de empresas, los “Productos de panadería, galletitas y bizcochos” representan el rubro más importante del sector, con 37,8% del total de firmas. Otras actividades de relevante participación en la industria de Alimentos y Bebidas son la elaboración de “Pastas alimenticias” y de “Carnes, chacinados y afines”. Entre ambas representan cerca del 18 %.

Los establecimientos elaboradores se concentran principalmente en la Capital Federal y en la Provincia de Buenos Aires, territorios que en conjunto representan casi el 47% del sector. Por su parte, el 30% de las empresas se distribuye entre las provincias de Córdoba, Santa Fe y Mendoza.

