

## ***Industria de Alimentos y Bebidas***

Durante 2011 el nivel de actividad de la Industria de Alimentos y Bebidas acumuló un crecimiento del 9,7%. Sus exportaciones representaron ingresos por US\$ FOB 26.408 millones (23% más que en 2010). El volumen exportado alcanzó las 40.697.000 toneladas registrando así un alza del 4% anual, en tanto que el valor unitario promedio de exportación (US\$ 648), experimentó un alza del 16% respecto al año anterior. Las ventas de alimentos y bebidas en supermercados crecieron a una tasa interanual del 26% y el sector utilizó en promedio un 75% del total de su capacidad instalada. El comportamiento de las principales variables de lo que puede caracterizarse como...

# Un año para recordar

**Lic. Carolina Blengino**  
*Secretaría de Agricultura, Ganadería y Pesca*

De acuerdo con estimaciones del INDEC durante 2011 el nivel de actividad de la industria manufacturera creció a una tasa promedio anual del 6,5%. Asimismo, el índice registró un alza interanual acumulada del 2,1% a diciembre de 2011.

En este contexto, el nivel de actividad de la industria de Alimentos y Bebidas acumuló un crecimiento del 9,7% respecto de 2010, mientras que registró alzas promedio anuales del 4,8%, según estimaciones del INDEC. Puede observarse cómo el ritmo de crecimiento anual se aceleró respecto de la tendencia registrada a lo largo del 2010 (tasa promedio anual del 0,6%).

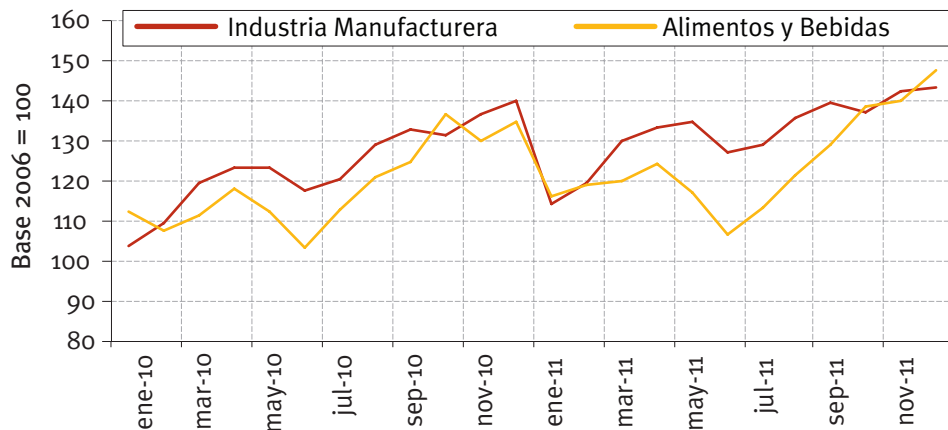
Durante 2011, la industria manufacturera utilizó en promedio un 79% del total de su capacidad instalada, el 1% más que lo utilizado en 2010. En diciembre de 2011 se hallaba utilizando un 82% de la misma.

A su vez la industria de Alimentos y Bebidas empleó en promedio el 75,3% del total de su capacidad instalada. El porcentaje representa 1% menos que en 2010, aunque a diciembre de 2011 utilizaba el 85% del total de la capacidad instalada.

En línea con la tendencia reciente, el ritmo de crecimiento del nivel de actividad en el sector de Alimentos y Bebidas superó en todo momento al correspondiente a la utilización de su capacidad instalada. Como se señaló, el nivel de actividad creció a una tasa anual del 5% mientras que el uso de la capacidad se redujo un 0,8% anual.

En cuanto a la inversión en la industria manufacturera<sup>1</sup>, se observa un incremento promedio anual del 7% en la ampliación de la capacidad instalada, según información provista por el INDEC. Este porcentaje fue del 2% en el mismo periodo de 2010.

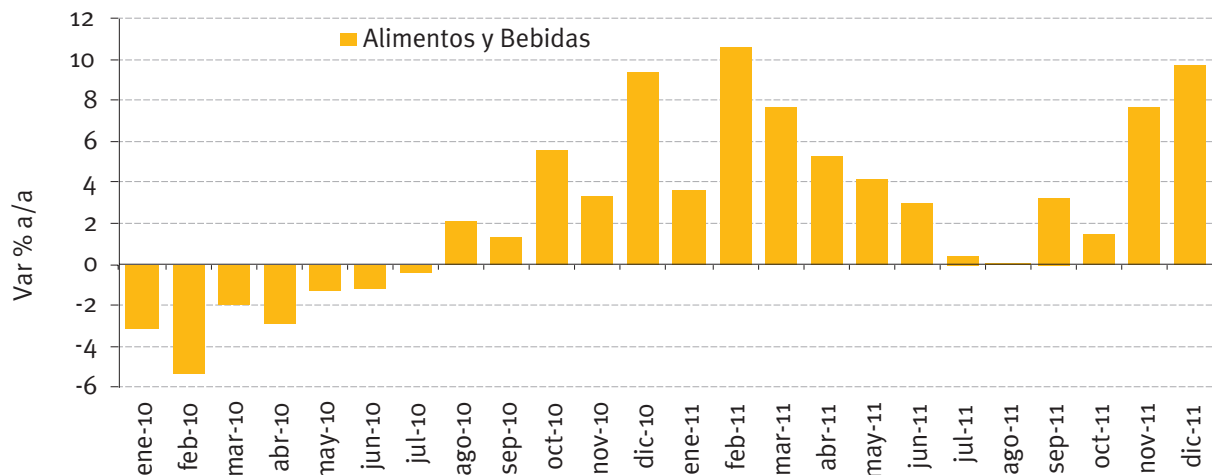
### Evolución mensual del nivel de actividad de la industria



Fuente: Secretaría de Agricultura, Ganadería y Pesca sobre datos del INDEC.

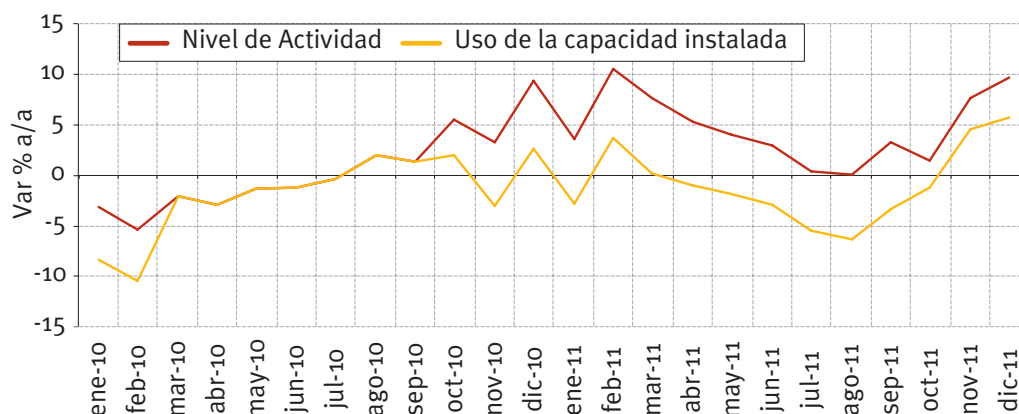
1 Los datos disponibles corresponden hasta el tercer trimestre de 2011.

### Evolución del nivel de actividad de la industria de alimentos y bebidas



Fuente: Secretaría de Agricultura, Ganadería y Pesca sobre datos del INDEC.

### Nivel de actividad y uso de la capacidad instalada en la industria de AyB



Fuente: Secretaría de Agricultura, Ganadería y Pesca sobre datos del INDEC.

En cuanto al sector de Alimentos y Bebidas, este amplió su capacidad en un 9% durante 2011. Este porcentaje fue del 1,3% durante el mismo periodo en 2010.

Por otro lado, según estimaciones de FIEL<sup>2</sup>, la industria manufacturera registró un alza del 4% anual en su nivel de actividad durante 2011, mientras que el nivel de actividad en el sector de Alimentos y Bebidas creció a una tasa promedio interanual del 5%.

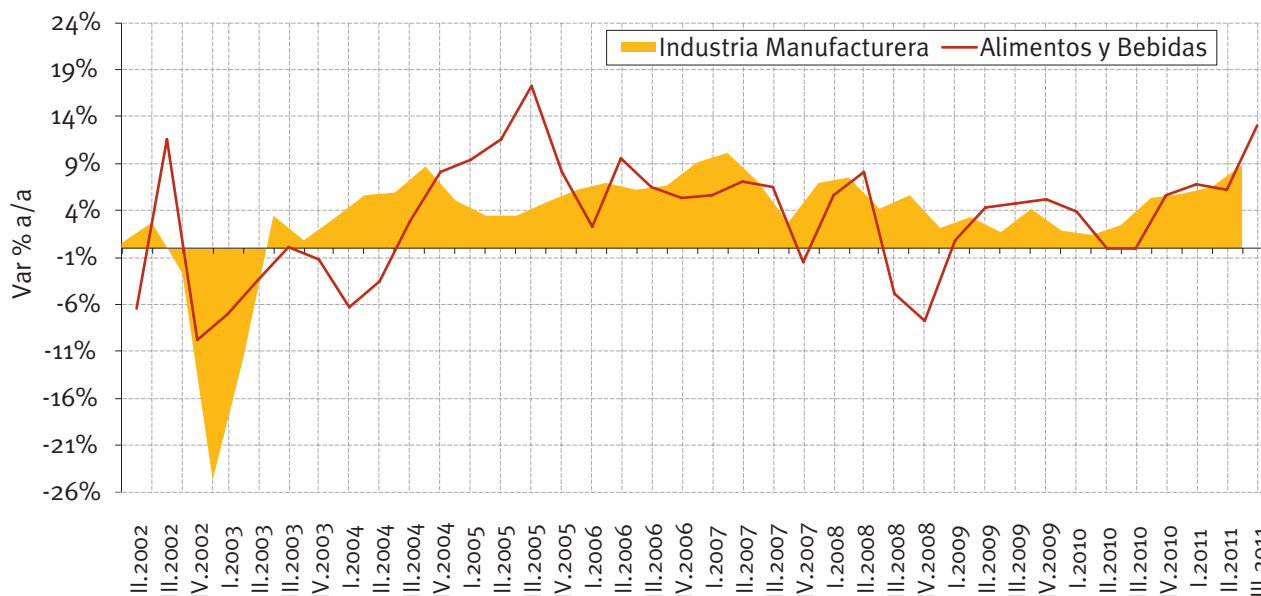
### Evolución de las exportaciones

Durante 2011 las exportaciones de la industria de Alimentos y Bebidas alcanzaron los US\$ FOB 26.408 millones, lo que significó un alza del 23% respecto de 2010.

En el agregado, las cantidades exportadas se redujeron un 4% respecto de 2010 y alcanzaron las 40.697 mil toneladas, mientras que el valor unitario promedio de exportación fue de US\$ 648, registrando un alza

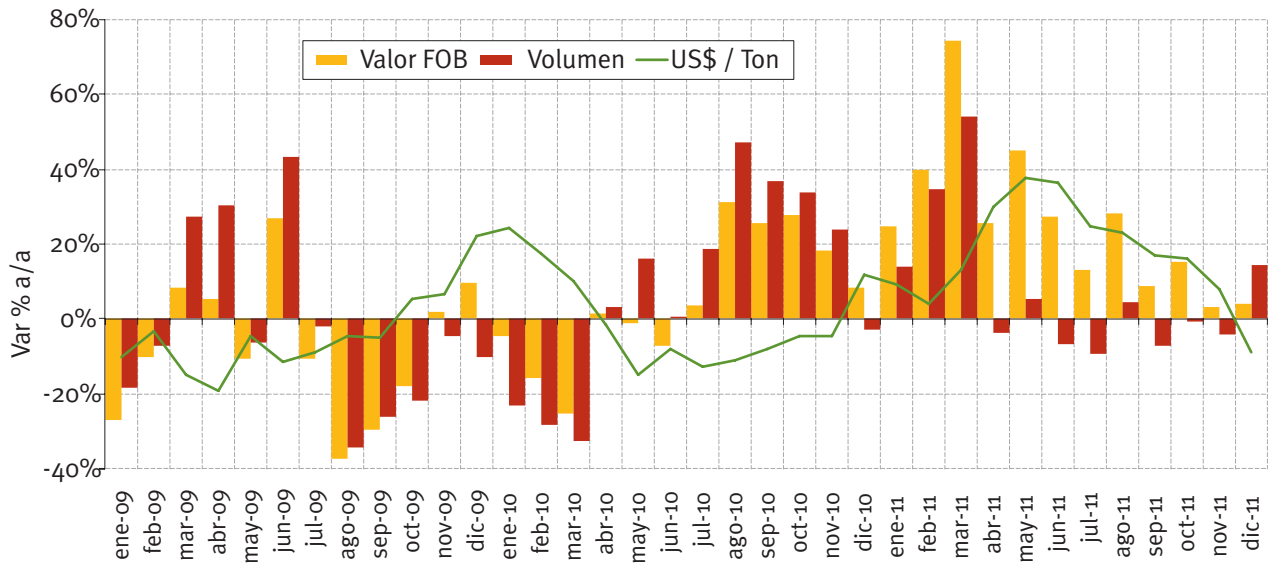
2 Fundación de Investigaciones Económicas Latinoamericanas

### Ampliación de la capacidad instalada



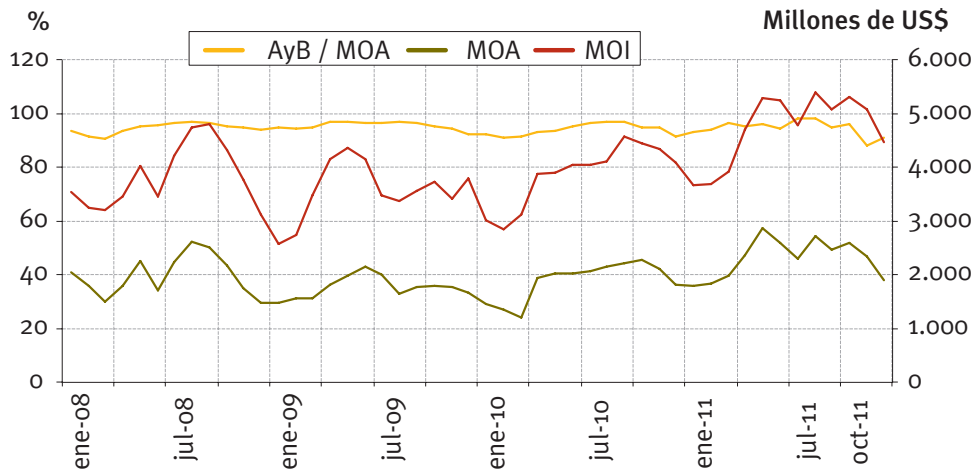
Fuente: Secretaría de Agricultura, Ganadería y Pesca sobre datos del INDEC.

## Evolución de las exportaciones de la industria de alimentos y bebidas



Fuente: Secretaría de Agricultura, Ganadería y Pesca sobre datos del INDEC.

## Exportaciones de la industria de AyB - MOA y MOI



Fuente: Secretaría de Agricultura, Ganadería y Pesca sobre datos del INDEC.

interanual del 16%.

En línea con su tendencia reciente, las exportaciones de la industria de Alimentos y Bebidas representaron en promedio un 95% del total de ventas de Manufacturas de Origen Agropecuario (MOA) al exterior, mientras que constituyeron un 47% del total exportado de la suma de Manufacturas de Origen Agropecuario y Manufacturas de Origen Industrial.

El sector elaborador de productos lácteos fue el que mayor dinamismo registró en términos de ventas al exterior. Estas se incrementaron un 68% anual en 2011. El impulso estuvo dado tanto por los volúmenes exportados como por el valor unitario, que registraron alzas del 40% y del 21% respectivamente.

Entre los sectores que se desempeñaron de forma positiva, se destaca el elaborador de productos de molinería que registró un alza en sus exportaciones del 65% anual. Al igual que en el caso anterior, los factores determinantes fueron tanto las cantidades como el precio promedio de exportación, con alzas del 31% y del 23% respectivamente.

Asimismo, las ventas en el exterior de pastas y productos farináceos similares y de frutas, legumbres y hortalizas, registraron una tendencia marcadamente positiva, con porcentajes del 44% y 43% anual respectivamente.

En línea con la tendencia reciente, los residuos de aceite de soja fueron el producto de mayor exportación durante 2011, representando el 37% del total exportado por la Industria de Alimentos y Bebidas. Le siguió el aceite de soja con una participación del 19% del total. En tercer lugar, se ubicaron las ventas de carne bovina con un porcentaje del 5% del total.

El sector de la elaboración de azúcar, experimentó una merma del 45% anual en sus exportaciones a causa de una reducción del 62% en los volúmenes vendidos. El valor promedio de exportación creció un 51% anual.

Otro rubro que registró una disminución en sus ventas al exterior fue el de Bebidas Alcohólicas, que sufrió una caída del 11,5% anual. Al igual que en el caso anterior, el factor determinante de este desempeño fue el volumen exportado que se redujo un 40%, mientras que el valor unitario presentó un alza del 36% anual.

En cuanto al destino de las exportaciones de la industria de Alimentos y Bebidas en 2011, se destacan los Países Bajos con una participación del 7% en el total exportado por el sector, Brasil con un porcentaje del 6,5%, España con un 5%, Italia con un 4% , seguidos por Estados Unidos con una participación del 4% y Venezuela con un 3,5%.

En conjunto, estos países representaron el 33,5% del total exportado por la industria de AyB durante 2011.

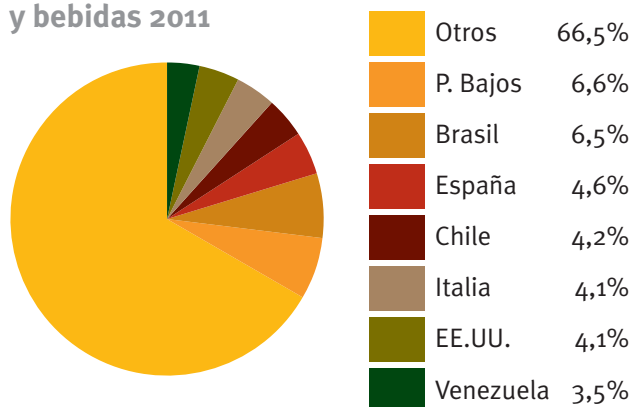
Entre los principales productos vendidos a los Países Bajos durante 2011 se encontraron: residuos de aceite de soja (61% del total vendido), frutas conservadas (8%), carne bovina (7%), aceite girasol (6%) y jugos (5%).

En cuanto a las ventas a Brasil, el principal producto fue la harina de trigo, que representó el 16% del total exportado a este país. Fue seguido por la malta (10%), las hortalizas conservadas (7,5%), la leche en polvo entera (7,5%) y el arroz (7%).

Entre los principales envíos dirigidos hacia España durante 2011, se destacan los residuos de soja con un 48% del total, los crustáceos (27%) y el aceite de soja, con un 6% del total vendido a este país.

Las ventas destinadas a la India fueron las que mayor dinamismo presentaron, incrementándose un 71% anual, seguidas por las ventas al Mercosur (+45% anual).

### Destinos de exportación de alimentos y bebidas 2011



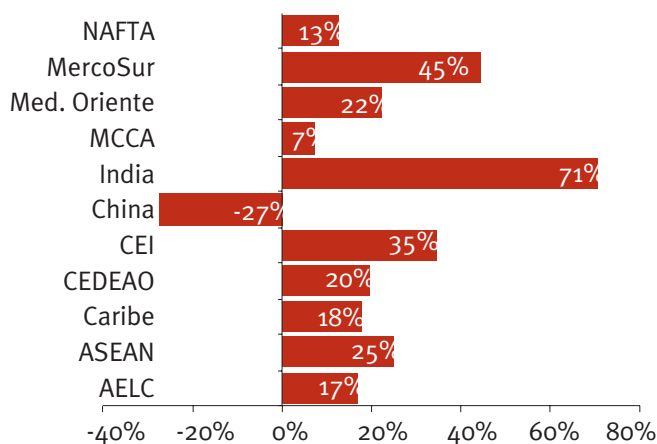
Fuente: Secretaría de Agricultura, Ganadería y Pesca sobre datos del INDEC.

### Productos exportados 2011



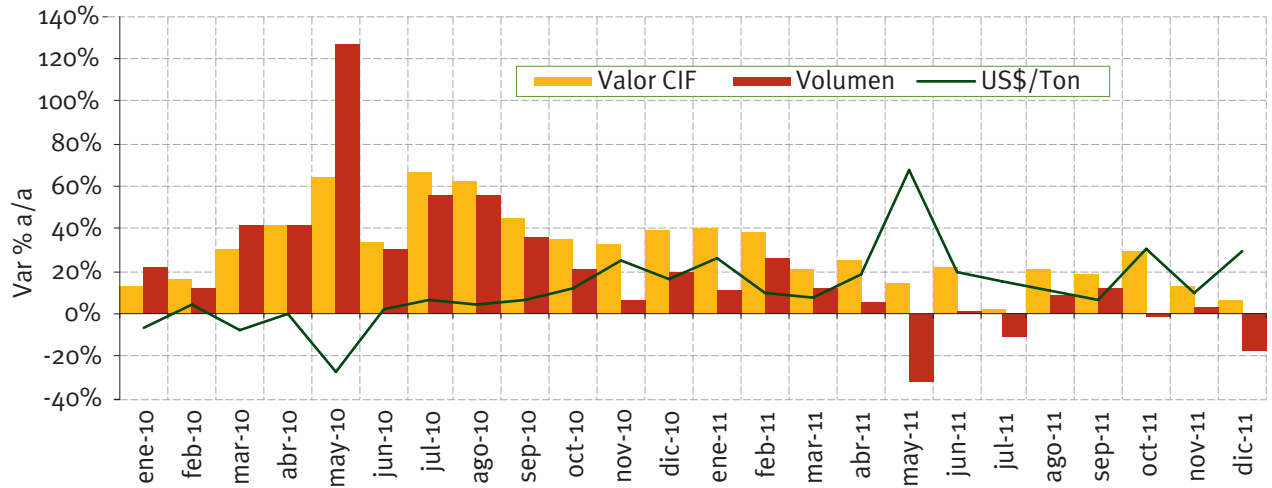
Fuente: Secretaría de Agricultura, Ganadería y Pesca sobre datos del INDEC.

### Destinos de exportación 2011



Fuente: Secretaría de Agricultura, Ganadería y Pesca sobre datos del INDEC.

### Evolución de las importaciones de Ayz



Fuente: Secretaría de Agricultura, Ganadería y Pesca sobre datos del INDEC.

Paralelamente, las exportaciones hacia China registraron una merma del 27% anual.

### Evolución de las importaciones

A lo largo de 2011 las importaciones de alimentos y bebidas alcanzaron US\$ CIF 1.318 millones, incrementándose un 20% respecto del año anterior. El valor de importación (US\$ 2.150 promedio anual) resultó el principal impulso con un alza interanual del 20%, dado que las cantidades compradas (616 mil toneladas) experimentaron una merma del 0,2% anual.

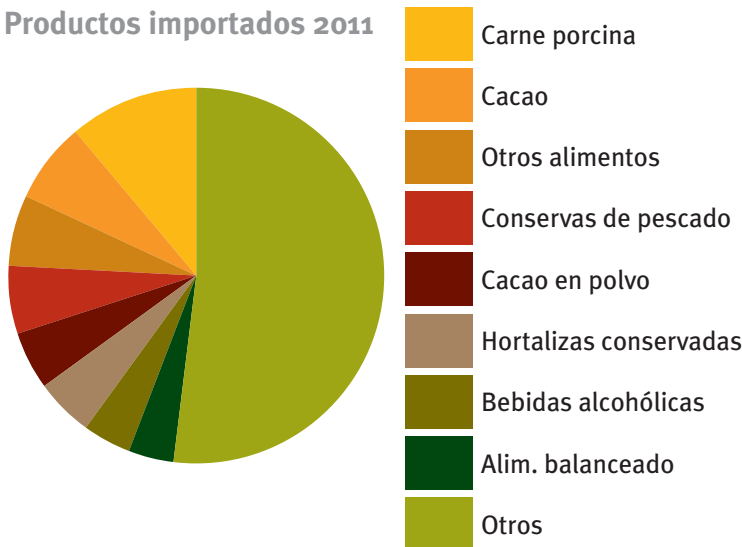
Las importaciones de azúcar fueron las que mayor dinamismo presentaron durante el año, incrementándose un 94% anual. Si bien, tanto el valor por tonelada como las cantidades importadas registraron una tendencia positiva, los precios dieron el mayor impulso a las compras de azúcar en el exterior, con un alza del 251% anual. Paralelamente los volúmenes adquiridos registraron un incremento del 32% anual.

Las importaciones de bebidas alcohólicas también se incrementaron durante el año, aumentando un 52% con respecto a 2010. En este caso el factor determinante fue el volumen adquirido, que tuvo un alza anual del 111%, mientras el valor por tonelada se redujo un 16% anual.

Entre los sectores que mayor dinamismo registraron en términos de sus importaciones, también se destacan las compras de bebidas malteadas y de malta, con un crecimiento anual del 43%.

Por otro lado, la importación de vinos registró una merma considerable durante 2011. Se ubicó entre los grupos de productos con menor desempeño, con una baja del 46% anual. Los volúmenes adquiridos impactaron de lleno en tanto se redujeron en un 76% anual.

### Productos importados 2011

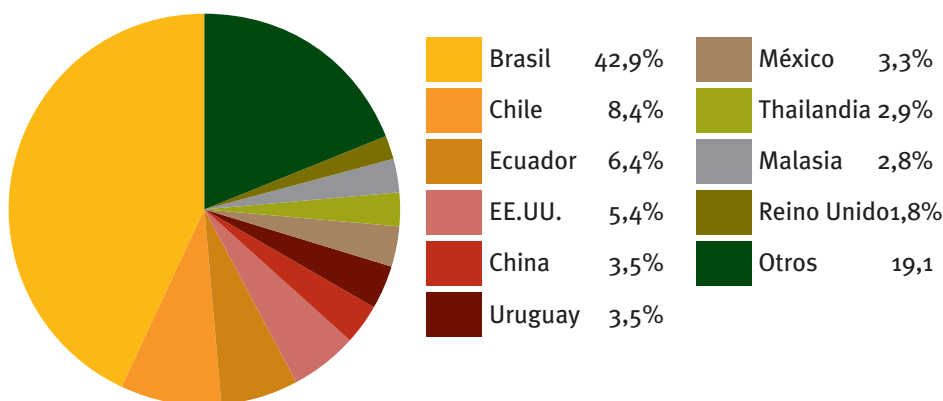


Fuente: Secretaría de Agricultura, Ganadería y Pesca sobre datos del INDEC.

Las adquisiciones de productos de panadería y lácteos también se vieron reducidas en 2011. En estos casos la caída fue del 24% y del 10% anual, respectivamente.

Entre los principales productos importados durante 2011 se encuentran: carne porcina, con una participación del 11,5% en el total importado; cacao con un 7%; conservas de pescado (6%); cacao en polvo (5%) y hortalizas conservadas, bebidas alcohólicas y alimento balanceado con porcentajes del 5%, 4,4% y 4% del total respectivamente.

### Origen de las importaciones de alimentos y bebidas



Fuente: Secretaría de Agricultura, Ganadería y Pesca sobre datos del INDEC.

En cuanto a los orígenes de las compras de alimentos y bebidas en el exterior durante 2011, se destacan Brasil, con un 43% del total importado; Chile con el 8,4%; Ecuador (6,4%); Estados Unidos (5,4%), China y Uruguay, ambos con el 3,5%.

Los principales productos importados de Brasil fueron carne porcina (22% del total importado); cacao (14%); cacao en polvo (8%); extractos (7%) y chocolate (5,4%).

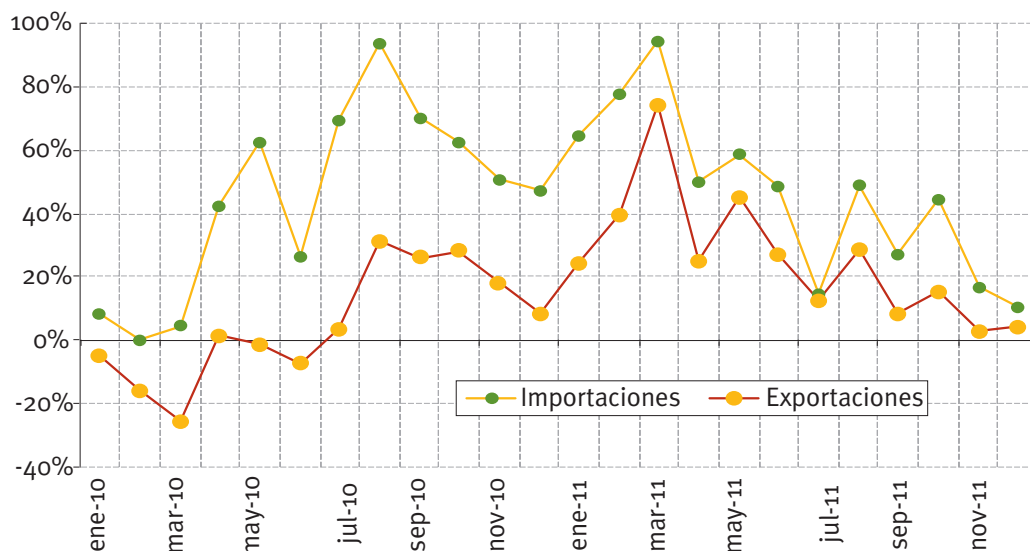
Entre los principales productos importados desde Chile se observan: carne porcina (19% del total), hortalizas conservadas (17%), cereales para el desayuno (6%), crustáceos y aguas (ambos con un 5% del total).

Los principales alimentos adquiridos en Ecuador fueron las conservas de pescado (44% del total); las conservas de atún (13%) y los palmitos en conserva (11%).

Entre las compras realizadas a los Estados Unidos se destacan los alimentos balanceados (20%), las hortalizas conservadas (9%), las féculas (5,4%) y las aguas (4,7%). Teniendo en cuenta la evolución conjunta de las exportaciones y las importaciones de alimentos

### Sector externo de la industria de AyB

Var % a/a



Fuente: Secretaría de Agricultura, Ganadería y Pesca sobre datos del INDEC.

y bebidas durante 2011, el balance fue positivo. La balanza comercial del sector se incrementó un 24% anual, alcanzando US\$ 25.160 millones.

Durante el año, el ritmo de crecimiento promedio de las exportaciones superó en 5 puntos porcentuales al correspondiente a las importaciones.

### Evolución de la demanda

Una parte importante del desempeño de la demanda interna de alimentos y bebidas puede estimarse a

través de las ventas en supermercados.

Durante 2011, las ventas de alimentos y bebidas en supermercados crecieron a una tasa interanual del 26%. Fue el resultado de la evolución positiva de todos los rubros que abarca el sector.

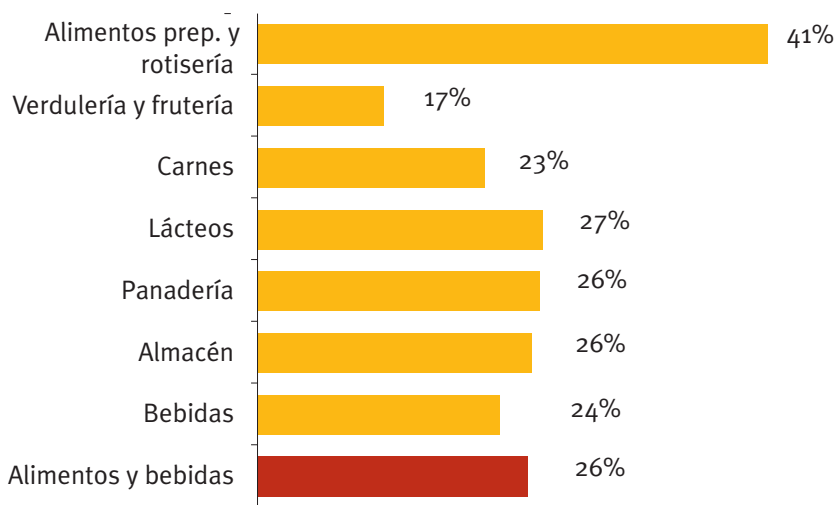
Las ventas de alimentos preparados y rotisería fueron las que mayor dinamismo experimentaron en el

período, con un alza del 41% anual. Seguidas por las ventas tanto de productos de almacén (26% anual), como por las de lácteos (26,5% anual).

Paralelamente, las ventas de panadería en supermercados crecieron un 26%. Fueron seguidas por las ventas de bebidas con un alza del 24% anual y por las ventas de carne con un aumento del 23% anual.

Por último, las ventas de verduras y frutas en supermercados crecieron el 17% anual durante 2011.

### Ventas de alimentos y bebidas en supermercados en 2011

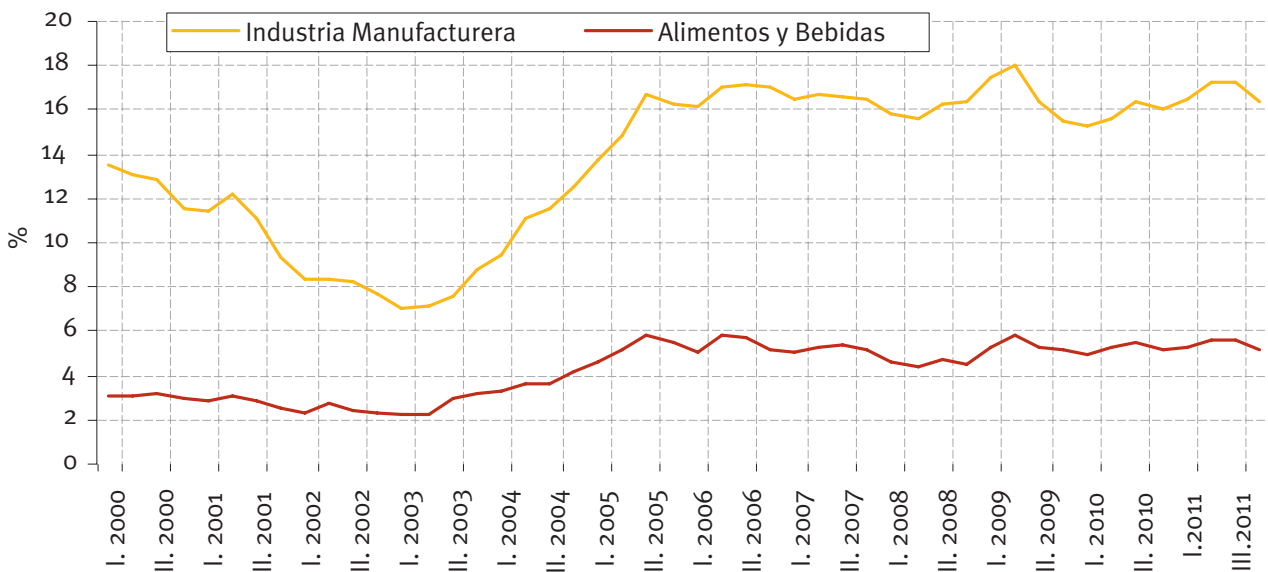


Fuente: Secretaría de Agricultura, Ganadería y Pesca sobre datos del INDEC.

### Financiamiento sectorial

A lo largo de 2011, el financiamiento promedio destinado a la industria de Alimentos y Bebidas representó el 5,4% del total del crédito de la economía. Este porcentaje se incrementó levemente respecto de los valores registrados durante 2010, que en promedio fueron del 5,2%. Por su lado, la industria manufacturera recibió el 17% del total de financiaciones otorgadas a la economía, superando en un punto porcentual los valores registrados en promedio en el 2010 (16%).

### Participación del crédito en el total de financiaciones



Fuente: Secretaría de Agricultura, Ganadería y Pesca sobre datos del BCRA.



El financiamiento destinado a la producción y procesamiento de carne, pescado, frutas, legumbres, hortalizas, aceites y grasas representó el 65% del total del crédito otorgado a la industria de Alimentos y Bebidas. Esta variable registró un alza de 3 puntos porcentuales respecto de 2010.

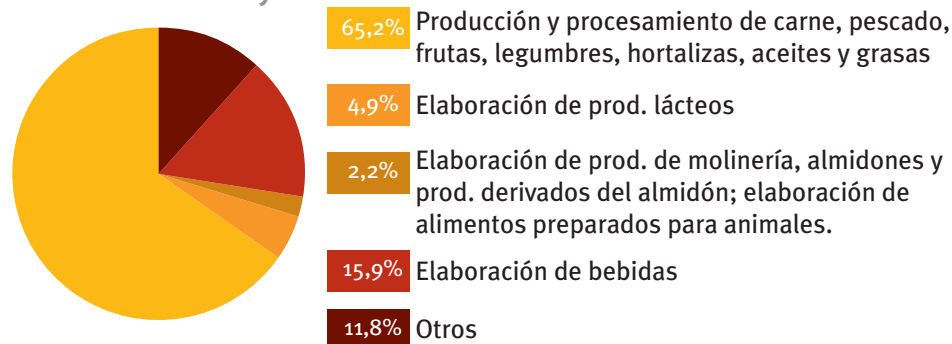
Paralelamente, el 16% del crédito otorgado a la industria de Alimentos y Bebidas corresponde al sector de elaboración de bebidas, que se redujo en 4 puntos porcentuales respecto de los valores registrados en 2010. Asimismo, el 5% pertenece al financiamiento otorgado al sector elaborador de productos lácteos, que se mantuvo respecto de los valores observados durante 2010.

Por otro lado, la industria elaboradora de productos de molinería, almidones y productos derivados del almidón, junto a la encargada de la elaboración de productos preparados para animales recibió el 2% del total del crédito otorgado al agregado de Alimentos y Bebidas. Este presentó un alza de un punto porcentual respecto de 2010.

El 69% del total de financiaciones otorgadas al sector de Alimentos y Bebidas durante 2011 se concretó en la Ciudad Autónoma de Buenos Aires, y el 5% en la provincia de Buenos Aires (2,6% se llevó a cabo en el conurbano bonaerense y 2,6% en el resto de la provincia).

Paralelamente, la provincia de Córdoba

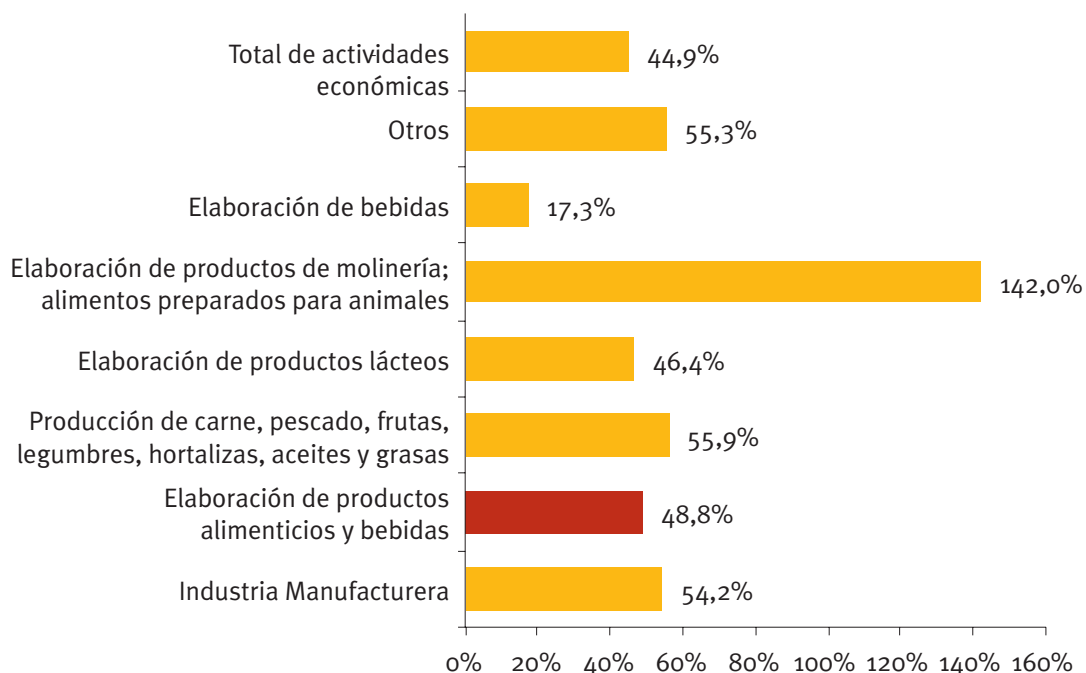
### Participación de los sectores en el total del crédito destinado a la industria de AyB



Fuente: Secretaría de Agricultura, Ganadería y Pesca sobre datos del INDEC.

recibió el 5% del total del crédito destinado a la industria de Alimentos y Bebidas. La provincia de Santa Fe absorbió un 7,5% del total, y un 4% se otorgó en Mendoza.

### Crecimiento del crédito destinado a la Industria de AyB 2011



Fuente: Secretaría de Agricultura, Ganadería y Pesca sobre datos del INDEC.