

Ing. Agr. Karina F. Lamelas

Ing. Zoot. Gisela Mair

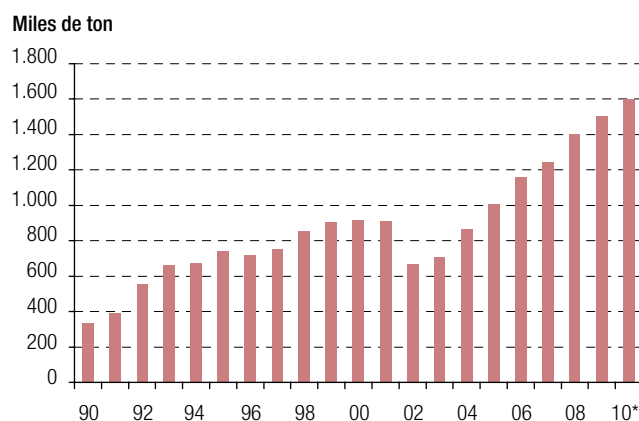
Secretaría de Agricultura, Ganadería y Pesca

Carne aviar



La producción de carne aviar en Argentina, pollos parrilleros en su mayoría, ha mostrado una expansión dinámica y creciente durante los últimos años. En 2009 la faena superó 573 millones de aves, lo que representó un aumento del 6.3 % con respecto a la de 2008, mientras que en los primeros 5 meses de 2010, dicho guarismo se incrementó 8 % en referencia a igual período de 2009. Ello marca una tendencia positiva de crecimiento ininterrumpido luego de la crisis de 2001. En 2009, la producción de carne aviar alcanzó un volumen de 1.502.000 toneladas, 7 % más que en 2008 (1.400.000 ton.) y se espera que en el año en curso supere 1.600.000 toneladas.

Producción de carne aviar



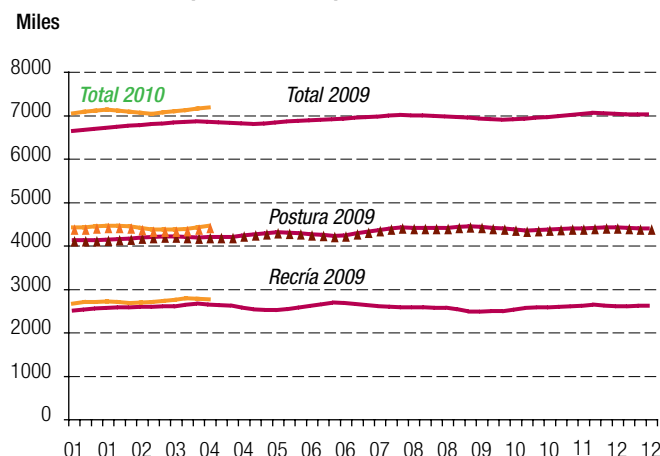
* Proyectado.

FUENTE: Secretaría de Agricultura, Ganadería y Pesca.

- ❖ La tendencia positiva puede anticiparse en base a la cantidad de reproductoras pesadas hembras¹ que en 2009 superó en un 6 % a la de 2008. De acuerdo con estimaciones del Registro Nacional de Multiplicadores e Incubadores Avícolas (RENAVI), al 31/12/2009 se encontraban alojadas: 2,60 millones de aves (recría) y 4,38 millones de aves (postura), lo que representa un total de 6,98 millones de aves.
- ❖ De igual modo, en el primer trimestre 2010 las estimaciones indican un aumento en el alojamiento de gallinas reproductoras en postura (5 %) y en recría (4 %), lo que impactará en el crecimiento de pollos en el mercado para los próximos meses del año.
- ❖ Entre Ríos (45 %) y Buenos Aires (42 %) concentran la mayor parte de la matanza de aves, realizándose el resto en Córdoba

1 Se refiere a reproductores padres de cuya multiplicación se obtendrán pollitos bb parrilleros

Existencia de reproductoras pesadas 2009/2010



FUENTE: Secretaría de Agricultura, Ganadería y Pesca - RENA VI.

- (5 %), Santa Fe (4 %) y Río Negro (3 %). También existe faena habilitada por SENASA en Mendoza y Neuquén.
- ❖ En 2010 se encuentran inscriptas en el SENASA 51 plantas de faena de aves, habiéndose incorporado 3 desde 2009: Luján de Cuyo (Mendoza), Aviar Navarro (Buenos Aires) y Nutrisur (Buenos Aires).
- ❖ El procesamiento de aves en planta aumentó un 5 % entre 2009 y 2008 debido principalmente al incremento del trozado (4 %). La participación del volumen procesado (cortes, chacinados y menudencias) sobre la producción nacional de carne aviar en establecimientos con habilitación de SENASA alcanzó 16 %. No se incluye en esta estimación el trozado realizado fuera de las plantas, por parte de supermercados y/o carnicerías, pollerías, etc.
- ❖ La evolución de los índices de eficiencia en granjas muestra una evolución favorable en términos de conversión alimenticia, habiéndose reducido la misma en forma continua, alcanzando en 2009, 1,92 kg de alimento/kg de pollo.
- ❖ La edad de las aves para el sacrificio, se ha reducido, situándose actualmente en 49,1 días. Por su parte, el peso de los animales al momento de la faena se incrementó 0.9 %, promediando 2.73 kg/cabeza (2009).

Inversiones

- ❖ En los últimos años la incorporación de tecnología ha sido creciente, con fuerte tendencia hacia la automatización y control de los factores ambientales del interior de los galpones.

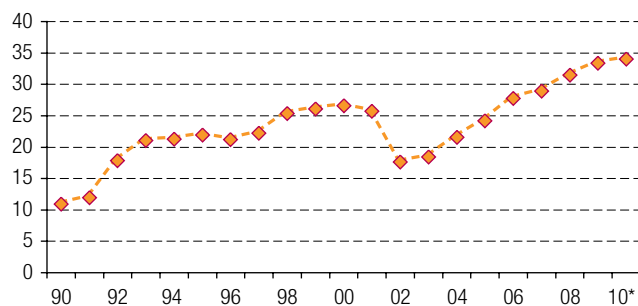
- ❖ También se observa la adquisición de equipamiento y la construcción de nuevas plantas de faena. Otras inversiones se han dado en la elaboración de alimento balanceado así como también en las plantas de incubación.
- ❖ En el período marzo 2006-diciembre 2009 se otorgaron 44 millones de \$ (58,6 %) sobre un monto total de 75 millones de \$ correspondientes a la línea de financiamiento para inversiones y capital de trabajo, con condiciones especiales para la producción avícola, ofrecida por el Banco de la Nación Argentina con bonificación de tasa por el Ministerio de Agricultura. En tanto, sobre los \$ 20 millones ofrecidos por el Nuevo Banco de Entre Ríos, se otorgaron más de 17,5 millones para proyectos avícolas y porcinos (87,6 %) .
- ❖ Además del financiamiento mencionado, otras fuentes como el BICE y el Nuevo Banco de Santa Fe han otorgado créditos para inversiones en el sector avícola. También se puede mencionar a las SGR (Sociedades de Garantías Recíprocas) como herramientas para mejorar el acceso al crédito. Cabe señalar que una importante parte de las inversiones es realizada con fondos propios del sector.

Consumo

- ❖ El consumo aparente de carne aviar registra una tendencia favorable durante los últimos años. En 2009 aumentó 5,7 % con respecto a 2008. El mismo se sitúa en 33,4 Kg./hab./año y se espera que continúe en aumento en respuesta a la relación favorable de precios con respecto a otras carnes.
- ❖ También se registra un aumento *per se*, relacionado con la

Consumo per capita de carne aviar en Argentina

kg/cap/año



* Proyectado.

FUENTE: Secretaría de Agricultura, Ganadería y Pesca.

2 Datos suministrados por la Dirección de Financiamiento e Inversión del MAGyP

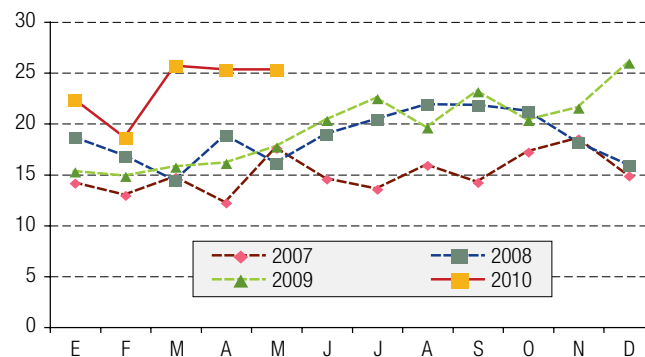
incorporación a la dieta de productos con mayor grado de procesamiento (trozado, empanados, etc.). El consumo aparente total registró un volumen de 1.339.000 toneladas (2009).

Exportaciones

- ❖ Las exportaciones de productos avícolas comestibles alcanzaron un volumen de 173.000 toneladas por un valor de 237 millones de US\$ FOB (2009), lo que con respecto al año 2008 representó un aumento del 7 % y una reducción del 8 respectivamente.
- ❖ La crisis financiera internacional desatada en el último trimestre de 2008 tuvo su impacto en los precios de los productos cárnicos aviares incidiendo en el valor de las exportaciones argentinas. En términos de volumen, a principios de 2009 se produjo una desaceleración en la demanda externa que pudo

Volumen de las Exportaciones Avícolas 2005 – 2007

Miles de ton

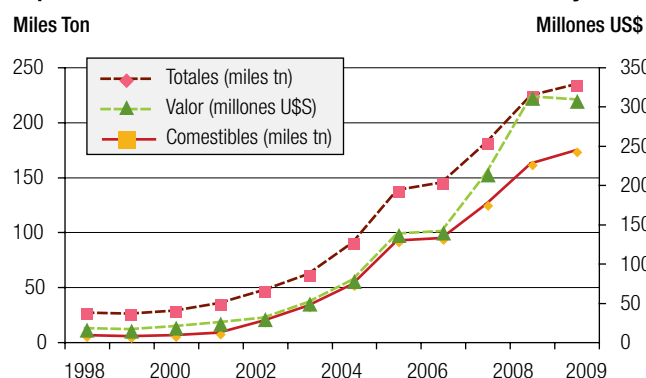


FUENTE: Secretaría de Agricultura, Ganadería y Pesca.

ser compensada en los siguientes meses, concluyendo el año, como fuera indicado, por encima del anterior.

- ❖ Los envíos del conjunto de productos avícolas (excepto huevos y ovoproductos) totalizaron 233.000 toneladas por un valor de 308 millones de US\$, equivalentes a una variación de + 5 % (volumen) y - 1 % (valor) entre 2009 y 2008.
- ❖ La participación de las exportaciones avícolas totales en la producción de carne aviar del país ha ido en aumento durante los últimos años, alcanzando actualmente 16 %.
- ❖ Además del incremento en el volumen exportado durante los últimos años, se registra una mejora en la composición de los productos, con aumento en la participación por parte de aquellos que implican mayor valor agregado.

Exportaciones de Productos avícolas comestibles y totales



FUENTE: Secretaría de Agricultura, Ganadería y Pesca.

- ❖ Durante 2009 el 40 % de las exportaciones fue de pollo entero, 6 % de pechuga, 4 % de pata/muslo y 24 % de otros comestibles. En tanto, las garras representaron 15 % y los productos no comestibles, como las harinas de subproductos, 11 %.

Importaciones

- ❖ Las importaciones de carne aviar (pollo y pavo) y subproductos alcanzaron casi 11.000 toneladas en 2009. Ello significa una reducción del 29 % en relación al año anterior. Los ingresos equivalen al 0,7 % de la producción nacional y estuvieron compuestos por pechuga, pata-muslo, cartílago y otros productos comestibles y no comestibles de pollo. Los productos ingresados provienen en su mayoría de Brasil.
- ❖ Del total de los ingresos, 1.400 toneladas corresponden a aves enteras, pechuga, fiambres y harinas no comestibles de pavo por un valor de 2.474.000 US\$ FOB. Estas cifras representan una disminución del 18 % en volumen y del 38 % en valor respecto de 2008. Casi el 98 % tuvo su origen en Brasil.

Perspectivas

- ❖ Las perspectivas para el sector son favorables, en términos de aumento de producción y de exportaciones, proyectándose para el 2010 un volumen de más de 1,6 millones de ton. y de 300 mil ton., respectivamente.
- ❖ El incremento en el alojamiento de reproductores de pollos permite vislumbrar la mayor oferta de carne aviar en el mercado para el 2010.
- ❖ La recuperación de los precios de exportación mejora el valor

de las mismas continuando la expectativa para el resto del año.

- ❖ Asimismo se espera que la demanda del mercado interno continúe en forma sostenida superando los actuales niveles de consumo.
- ❖ La expansión del sector continúa a través de las inversiones que se proyecta realizar a lo largo de la cadena, en cada uno de los niveles productivos.
- ❖ Argentina cuenta con un estatus sanitario excelente que permite asegurar la calidad del producto en el mercado interno y acceder a los mercados externos.
- ❖ La disponibilidad y el acceso a los granos, principales componentes del costo de producción del pollo, representan una ventaja a la hora de producir.
- ❖ La avicultura es una actividad eficiente en la conversión de granos (maíz y soja) en carne, con un nivel de 2 Kg. de alimento por cada Kg. de pollo. La carne aviar representa una oportunidad para la transformación de los insumos producidos localmente y el agregado de valor, con el consecuente impacto en los diversos sectores asociados al avícola.
- ❖ Su dinámica propia está dada por la mejora genética constante que incidió en la velocidad de crecimiento, en el peso y en la conversión de las aves así como también en la cantidad de pollitos bb por hembra reproductora.
- ❖ Contribuyen a esto la rápida multiplicación que brinda la incubación artificial y la tecnología que posibilita a los animales expresar su potencial. Los avances en nutrición, sanidad y manejo han aportado grandes cambios en la evolución creciente de la actividad.
- ❖ El fortalecimiento de la relación entre el sector privado y el público se observa en los distintos Organismos con los cuales interactúa la avicultura, planteando en cada lugar los obstáculos que se encuentran en el camino para alcanzar las metas de crecimiento. En tal sentido, es necesario continuar trabajando para resolver los cuellos de botella que se presentan a medida que el sector sigue desenvolviéndose..

Argentina cuenta con los insumos, los recursos humanos y la tecnología necesarios para que la producción de pollos continúe su proceso expansivo y se transforme en una actividad que proporcione tanto al mercado interno como al externo mayores volúmenes de proteína animal de excelente calidad.