



**Informe síntesis**

# **Economía Regional – Azúcar**



**Ministerio  
de Economía**  
República Argentina

**Secretaría  
de Bioeconomía**

# Autoridades

**Ing. Fernando Vilella**  
**Secretario de Bioeconomía**

**Lic. Agustín Tejeda Rodríguez**  
**Subsecretario de Mercados Agropecuarios y Negociaciones Internacionales**

**Dr. Pablo Morón**  
**Director Nacional de Alimentos y Desarrollo Regional**

**Lic. Marcia Palamara**  
**Dirección de Economías Regionales**

**Autora: Lic. Ornela Sara Laspina**  
**slaspi@magyp.gob.ar**

**Diseño: MP Laura Maribel Sosa**  
**lmaribelsosa@magyp.gob.ar**

*Saccharum officinarum*, habitualmente conocida como caña de azúcar, constituye el cultivo sacarífero más importante del mundo. El principal producto de la caña es el azúcar (sacarosa), aunque de ella también puede obtenerse alcohol etílico, fibra y otros derivados de valor económico y energético.

El sector azucarero, de gran importancia en la producción agroindustrial y la economía argentina, juega un rol determinante en el norte del país. La actividad se concentra principalmente en las provincias de Tucumán, Salta y Jujuy y, en menor proporción, en Misiones y Santa Fe.

La actividad industrial en el noroeste argentino está a cargo de veinte ingenios azucareros, que producen entre 2,2 y 2,5 millones de toneladas de azúcar al año.

## Contexto Nacional

### Superficie y producción

La actividad sucroalcoholera argentina se concentra principalmente en las provincias de Tucumán, Salta y Jujuy. Significativamente en menor volumen, también se registra producción en las provincias de Misiones y Santa Fe.

El cultivo de la caña de azúcar se realiza durante todo el año. La actividad fabril, en cambio, se concentra en los meses comprendidos entre mayo y noviembre.

Según datos del Centro Azucarero Argentino, el cultivo de la caña de azúcar, en la actualidad, ocupa una superficie aproximada de 390 mil hectáreas, de las cuales, la distribución por provincia productora es la siguiente:

- > Tucumán: 264.000 hectáreas;
- > Jujuy: 91.000 hectáreas;
- > Salta: 35.000 hectáreas.



Argentina se posiciona como un productor mediano de azúcar, con 20 ingenios azucareros en el noroeste del país que generan entre 2.2 y 2.5 millones de toneladas anuales. En 2023, la Caña molida bruta alcanzó las 22.1 millones de toneladas, mientras que la producción total de azúcar fue de 1.5 millones de toneladas. Sin embargo, el creciente auge del bioetanol a partir de la caña de azúcar ha reducido la disponibilidad de materia prima para la producción de azúcar tradicional.

Esta cadena productiva cuenta con 60.900 puestos de trabajo directos y 140.000 indirectos.



## Cadena de valor azucarera

La cadena azucarera abarca la producción primaria y zafra; elaboración industrial; refinación y derivados.

Además de la producción de azúcar, tanto blanco como crudo, y bioetanol, la industria de la caña de azúcar genera una serie de subproductos, como alcohol, energía, papel, entre otros.

Los procesos industriales del azúcar, incluyen: entrada o transporte de la caña de azúcar; molienda; clarificación; evaporación; cristalización; separación o centrifugación; refinado y secado.

## Producción industrial

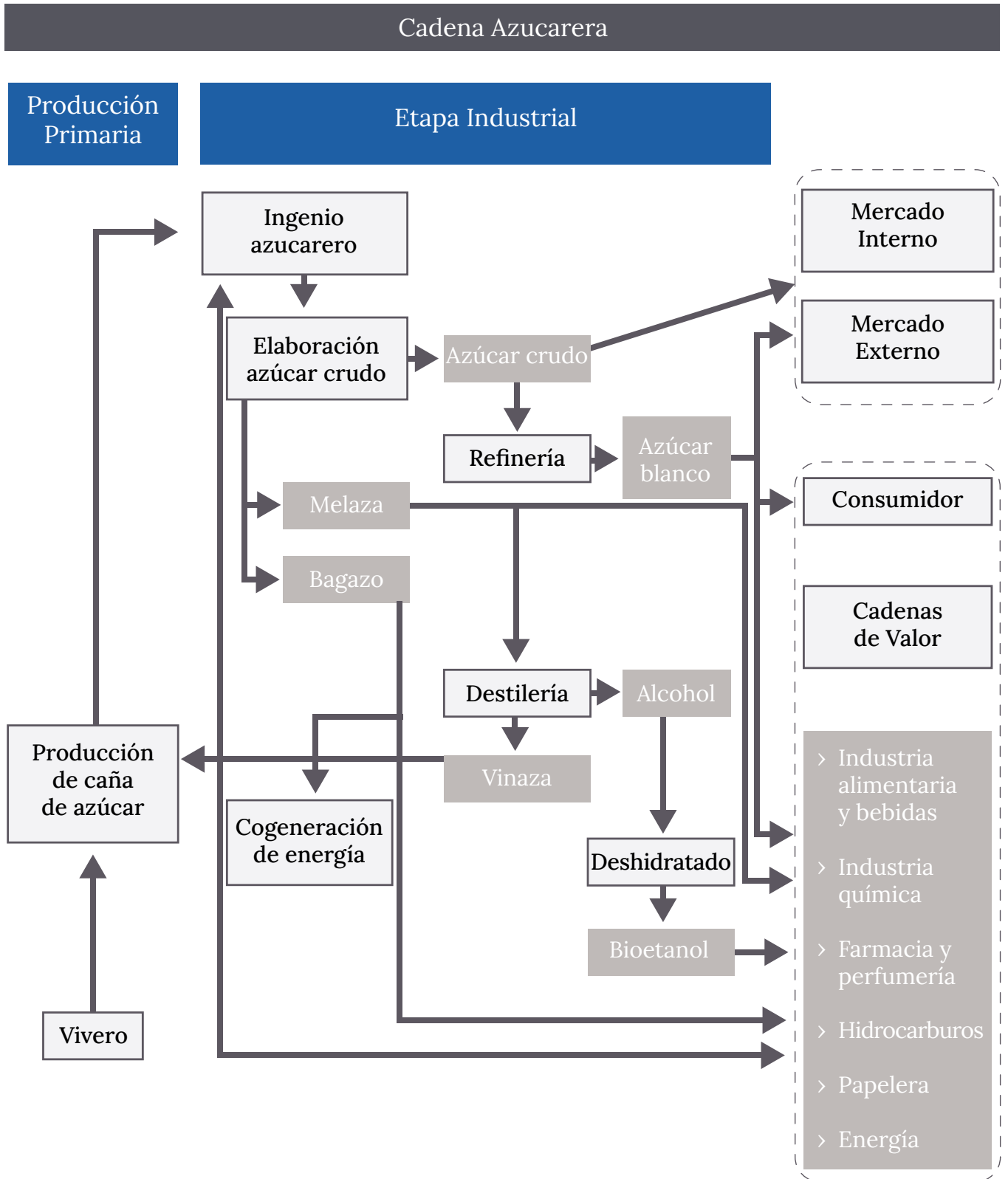
La producción industrial de azúcar comienza en los ingenios azucareros. En primer lugar, se elabora azúcar crudo y, se obtienen como subproductos el bagazo (fibra obtenida de comprimir la caña para extraer jugo azucarado) y la melaza (mieles que surgen al final del proceso, luego de centrifugar la masa cocida).

El azúcar crudo se puede refinar o destinar a exportación. El refinado de azúcar crudo es un proceso que consiste en diluir el azúcar en agua, filtrarlo, evaporarlo y centrifugarlo nuevamente. El producto obtenido es el azúcar blanco, que luego se seca y se envasa. El azúcar procesado se destina a los consumidores finales, a los fabricantes de productos con alto contenido de azúcar (bebidas gaseosas y golosinas) y a los productos donde el azúcar no representa un ingrediente mayoritario (repostería).

La melaza es un subproducto del proceso productivo del azúcar. Se puede utilizar para extraer alcohol etílico o como suplemento de la alimentación animal. Con la deshidratación del alcohol etílico se obtiene bioetanol.

El bagazo es otro subproducto del proceso productivo del azúcar. Se utiliza para generar electricidad en la industria azucarera y también es un insumo para la producción de papel.

Diagrama “Cadena de Valor Azucarera”



Fuente: Ministerio de Economía, 2018.

## Consumo Nacional:

El azúcar de caña es un producto que se consume en la mayoría de los hogares de nuestro país.

De acuerdo con el Centro Azucarero Argentino, el consumo de azúcar anual total en Argentina equivale a 1.3 millones de toneladas, mientras que la proporción para exportación es de 0.3 a 0.5 MM toneladas.

Según el último Estudio Latinoamericano de Nutrición y Salud (ELANS) publicado en la revista científica “Nutrition & Dietetic”, la ingesta promedio de azúcares correspondió a 114 gramos al día por persona. Cabe destacar que la Organización Mundial de la Salud (OMS) recomienda que los adultos con un índice de masa corporal normal consuman no más de 25 gramos de azúcar añadido al día.

## Normativa de referencia

El producto “azúcar” es caracterizado por el Código Alimentario Argentino en su capítulo X, artículo 767. Con el nombre de “azúcar”, se identifica a la sacarosa natural. Se la extrae de vegetales como: caña de azúcar (género Saccharum y sus variedades), remolacha azucarera (Beta vulgaris L., variedad rapa), sorgo azucarero (Sorghum saccharatum Pers.), y Arce de Canadá (Acer saccharinum Wang).

## Posiciones arancelarias:

NCM8	Producto	Descripción
17011300	Azúcar de caña	Azúcar de caña en bruto, s/aromatizar ni colorear
17011400	Azúcar de caña	Azúcares de caña ncop.,en bruto s/aromatizar ni colorear
17019900	Azúcar de caña o remolacha	Azúcar de caña o remolacha y sacarosa químicamente pura ncop.

## Estados Unidos reasigna cupo de azúcar a Argentina

Anualmente Estados Unidos abre un contingente arancelario para la exportación de azúcar crudo con polarización no menor de NOVENTA Y SEIS GRADOS (96°) procedente de Argentina.

Para el período 2023/2024 la cuota fue fijada en 46.260 toneladas que, deducido el margen de polarización, comprende la cantidad de 44.178,3 toneladas.

## Exportaciones Nacionales de “Azúcar de caña en bruto”

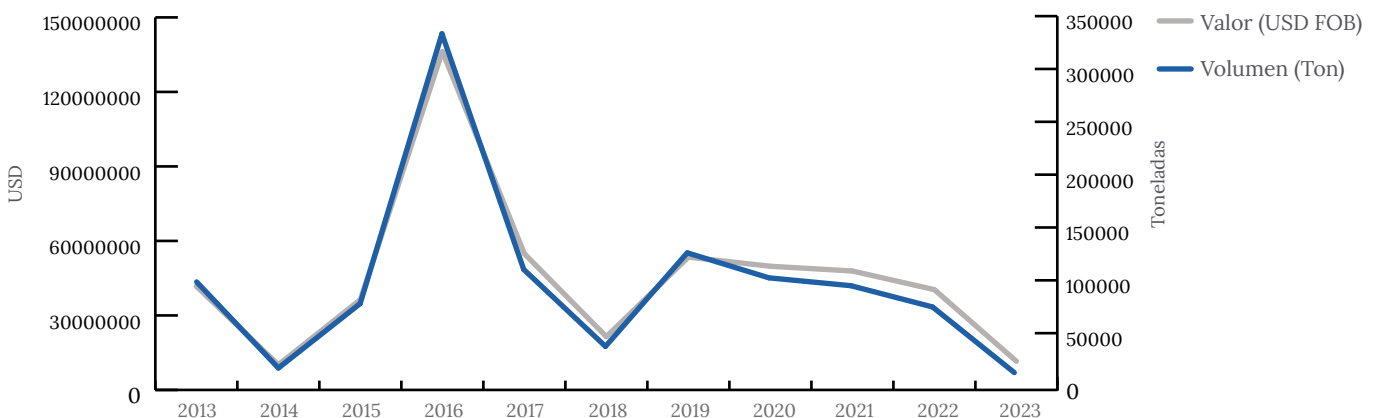
Las operaciones del producto “azúcar de caña en bruto” se realizaron mediante la siguiente posición arancelaria: > NCM8 17011400 Azúcares de caña ncop., en bruto, s/aromatizar ni colorear.

Año	Valor (USD FOB)	Volumen (Ton)	Precio promedio (USD FOB/Ton)
2013	41.750.073	103.112	405
2014	10.133.534	21.600	469
2015	36.366.481	82.638	440
2016	136.259.151	337.938	403
2017	54.850.825	114.912	477
2018	21.460.553	42.082	510
2019	53.476.178	130.628	409
2020	49.800.564	106.935	466
2021	47.891.291	99.535	481
2022	40.371.275	79.408	508
2023	11.556.168	17.316	667
Var 2023/2013	-72%	-83%	65%

Fuente: Dirección de Economías Regionales, Secretaría de Bioeconomía, con base en INDEC.

- > Período 2013 – 2023: Las variaciones interanuales mostraron un decrecimiento en valor y volumen (-72% en valor, -83% en volumen) mientras que el precio promedio tuvo un incremento del 65%.
- > En 2023, las exportaciones argentinas de azúcar de caña en bruto, descendieron un 78% en volumen respecto al período 2022, con 17 mil toneladas, mientras que el valor disminuyó en un 71% con USD 11 millones.
- > En el primer trimestre de 2024, conforme datos INDEC, Argentina exportó azúcar de caña en bruto en un volumen de mil toneladas por un valor de USD 510 mil.

### Gráfico del avance de las exportaciones Nacionales de azúcar de caña en bruto, período 2013-2023



Fuente: Dirección de Economías Regionales, Secretaría de Bioeconomía, con base en INDEC.

## Exportaciones Nacionales de “Azúcar”

Las operaciones del producto “azúcar” se realizaron mediante la siguiente posición arancelaria:

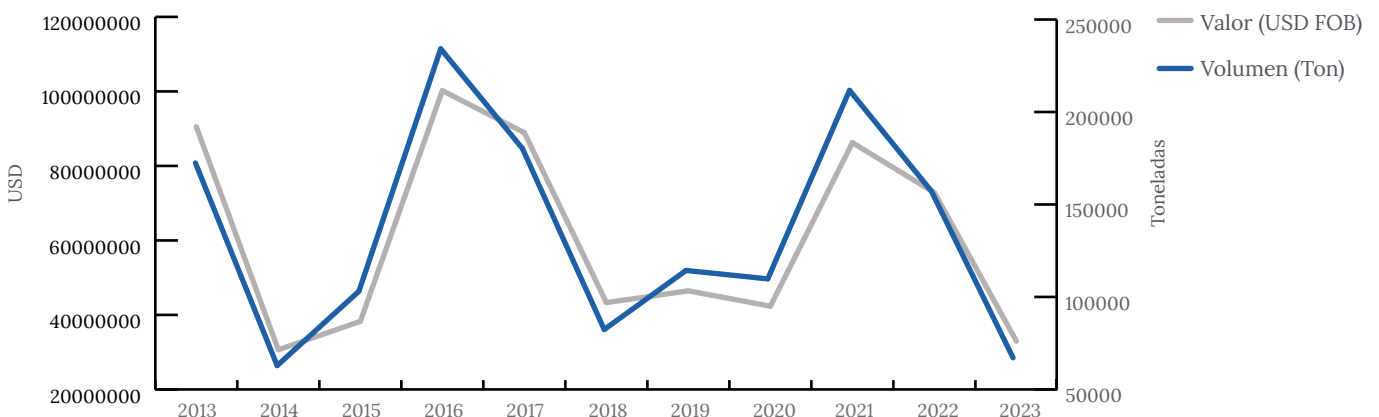
› NCM8 1701990 Azúcar de caña o remolacha y sacarosa químicamente pura ncop.

Año	Valor (USD FOB)	Volumen (Ton)	Precio promedio (USD FOB/Ton)
2013	90.502.148	169.040	535
2014	30.653.771	59.457	516
2015	38.261.709	99.660	384
2016	100.221.607	230.741	434
2017	88.907.960	176.831	503
2018	43.306.302	78.956	548
2019	46.462.376	110.893	419
2020	42.348.968	106.346	398
2021	86.229.646	208.279	414
2022	72.824.997	153.867	473
2023	32.963.006	63.658	518
Var 2023/2013	-64%	-62%	-3%

Fuente: Dirección de Economías Regionales, Secretaría de Bioeconomía, con base en INDEC.

- › Período 2013 – 2023: Las variaciones interanuales mostraron un decrecimiento en los tres parámetros analizados, valor, volumen y precio promedio (-64% en valor, -62% en volumen y -3% en precio promedio).
- › En 2023, las exportaciones argentinas de azúcar, descendieron un 59% en volumen respecto al período 2022, con 63 mil toneladas, mientras que el valor disminuyó en un 55% con 32 millones de dólares.
- › En el primer trimestre de 2024, Argentina exportó azúcar en un volumen de 35 mil toneladas por USD 19.1 millones.

### Gráfico del avance de las exportaciones Nacionales de “azúcar”, período 2013-2023



Fuente: Dirección de Economías Regionales, Secretaría de Bioeconomía, con base en INDEC.



## Principales destinos de “Azúcar en bruto” y “Azúcar”, año 2023

### Azúcar en bruto:

- › Década 2013-2023: Estados Unidos se destaca como el principal destino de las exportaciones argentinas de este producto, en volumen y valor, en el período estudiado.
- › Año 2023: Estados Unidos se posicionó como el principal destino de las exportaciones argentinas de este producto, recibiendo 16.676 toneladas por un valor de USD 11.080.466. Cabe destacar que un volumen de 640 toneladas se exportó con destino clasificado como “Confidencial” por el INDEC, generando un valor de USD 475.701. El resto de las exportaciones se dirigieron a diversos países con montos y volúmenes menores.
- › Primer trimestre 2024: El principal destino ha sido clasificado como “Confidencial” por INDEC, donde se exportó azúcar de caña en bruto en un volumen de mil toneladas por un valor de USD 510 mil. Debido al bajo nivel de exportaciones hacia Chile, Corea del Sur y Uruguay, el INDEC ha omitido la publicación de los montos específicos.

### Azúcar:

- › Década 2013-2023: Chile se destaca como el principal destino de las exportaciones argentinas de este producto, en volumen y valor, en el período estudiado.
- › Año 2023: Chile se consolidó como el principal receptor de las exportaciones argentinas de este producto durante el año 2023, adquiriendo 44.548 toneladas por un valor de USD 23.140.191. Es importante destacar que, según datos del INDEC, un volumen de 19.110 toneladas se exportó con destino clasificado como “Confidencial”, generando un valor de USD 9.822.815. El resto de las exportaciones se dirigieron a diversos países con montos y volúmenes menores.
- › Primer trimestre 2024: Chile, y destino clasificado como “Confidencial” continúan siendo los principales destinos de las exportaciones argentinas de este producto, en volumen y valor. Chile con un volumen de 17 mil toneladas y un valor de USD 9.7 millones y, destino “Confidencial” por un volumen de 18 mil toneladas por un valor de USD 9.4 millones. El resto de las exportaciones se dirigieron a diversos países con montos y volúmenes menores.

## Importaciones Nacionales de “Azúcar de Caña en Bruto”

Las operaciones del producto azúcar se realizaron mediante las siguientes posiciones arancelarias:

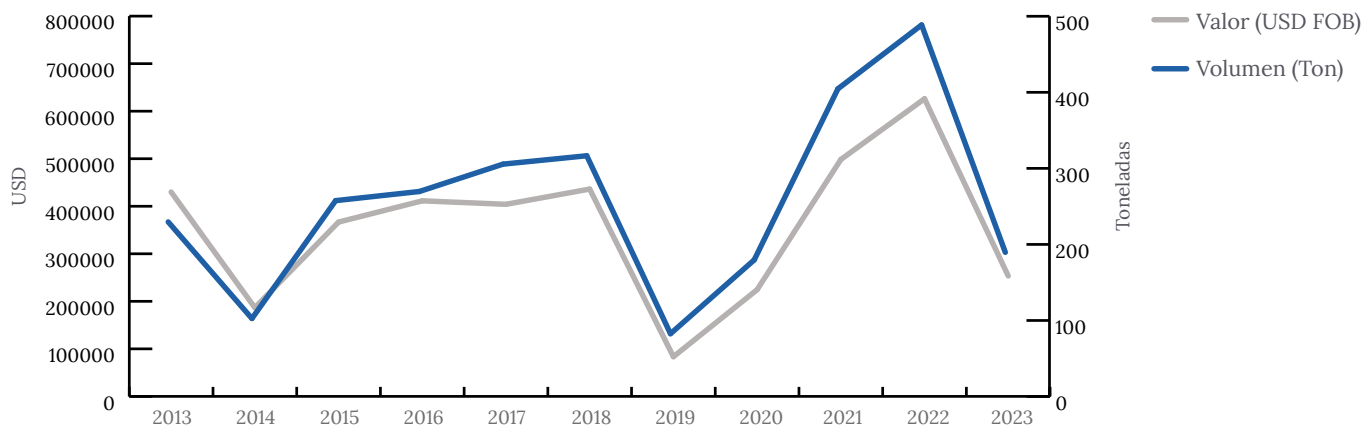
- > NCM8 17011400 Azúcares de caña ncop., en bruto, s/aromatizar ni colorear;
- > NCM8 17011300 Azúcar de caña en bruto, s/aromatizar ni colorear;

Año	Valor (USD CIF)	Volumen (Ton)	Precio Prom. (USD CIF/Ton)
2013	429.908	227	1.894
2014	186.605	100	1.866
2015	366.730	255	1.438
2016	411.419	267	1.541
2017	404.068	303	1.334
2018	436.162	314	1.389
2019	83.455	80	1.043
2020	224.412	177	1.268
2021	498.284	402	1.240
2022	626.155	486	1.288
2023	253.391	187	1.355
Var 2023/2013	-41%	-18%	-28%

Fuente: Dirección de Economías Regionales, Secretaría de Bioeconomía, con base en INDEC.

- > Período 2013 – 2023: Las variaciones interanuales mostraron un decrecimiento en valor y volumen y, un decrecimiento en el precio promedio (-41% en valor, -18% en volumen y -28% en precio promedio).
- > En 2023, las importaciones argentinas de azúcar en bruto decrecieron un -62% en volumen respecto al período 2022, con 187 toneladas, mientras que el valor decreció en un -60% con USD 253 mil.
- > En el primer trimestre de 2024, Argentina importó azúcar de caña en bruto por un volumen de 26 toneladas y un valor de USD 38 mil.

### Gráfico del avance de las importaciones Nacionales de azúcar en bruto, período 2013-2023



Fuente: Dirección de Economías Regionales, Secretaría de Bioeconomía, con base en INDEC.

## Importaciones Nacionales de “Azúcar”

La operación del producto “azúcar” se realizó mediante la siguiente posición arancelaria:

› NCM8 17019900 Azúcar de caña o remolacha y sacarosa químicamente pura ncop.

Año	Valor (USD CIF)	Volumen (Ton)	Precio Prom. (USD CIF/Ton)
2013	45.779	7	6.540
2014	31.816	7	4.545
2015	56.868	8	7.109
2016	27.123	5	5.425
2017	67.321	14	4.809
2018	115.203	24	4.800
2019	62.181	20	3.109
2020	202.472	36	5.624
2021	201.001	37	5.432
2022	201.186	27	7.451
2023	581.074	93	6.248
<b>Var 2023/2013</b>	<b>1169%</b>	<b>1229%</b>	<b>-4%</b>

Fuente: Dirección de Economías Regionales, Secretaría de Bioeconomía, con base en INDEC.

- › Período 2013 – 2023: Las variaciones interanuales mostraron un crecimiento en el parámetro valor y volumen y un decrecimiento en precio promedio (1169% en valor, 1229% en volumen y -4% en precio promedio).
- › En 2023, las importaciones argentinas de azúcar crecieron un 244% en volumen respecto al período 2022, con 93 toneladas, mientras que el valor creció en un 189% con USD 581 mil.



## Importaciones y países de origen de “Azúcar en bruto” y “Azúcar”, año 2023

### Azúcar en bruto:

- › Década 2013-2023: De múltiples los países a los que Argentina importó “azúcar de caña en bruto”, Paraguay y Colombia, se posicionan como los principales proveedores en volumen y valor en el período estudiado.
- › Año 2023: Paraguay se consolidó como el principal proveedor de azúcar en bruto para Argentina, alcanzando un volumen de 186 toneladas por un valor de USD 248 mil. Esta posición de liderazgo se ve reforzada por la escasa participación de otros países en el mercado argentino durante el mismo período.
- › En el primer trimestre de 2024, Argentina importó azúcar de caña en bruto proveniente de Paraguay por un volumen de 26 toneladas y un valor de USD 38 mil.

### Azúcar:

- › Década 2013-2023: De las escasas importaciones de azúcar, provenientes de diversos países, Alemania y EE.UU se posicionaron como los principales proveedores en el mencionado período.
- › Año 2023: Alemania se posiciona como el principal importador de azúcar en Argentina, alcanzando un volumen de 49 toneladas por un valor de USD 459 mil. Esta cifra supera las importaciones provenientes de Brasil, que se ubicó en segundo lugar con 32 toneladas y un valor de USD 36 mil. La participación de otros países en el mercado de importación de azúcar en Argentina es marginal.

## Contexto Internacional

### Superficie mundial de caña de azúcar

Conforme a datos estadísticos de la Organización de las Naciones Unidas para la Agricultura y la Alimentación (FAO), las hectáreas mundiales de caña de azúcar para el año 2022 (últimos datos disponibles) sobrepasaron las 27 millones de toneladas.

Según la misma fuente y el análisis de superficie, los tres países más importantes en términos de superficie cultivada en 2022 fueron Brasil, India y Tailandia. Brasil lideró la categoría superando las 9 millones de hectáreas, seguido por India con más de 5 millones de hectáreas y Tailandia por encima del millón de hectáreas.

### Producción mundial de azúcar

La producción mundial de azúcar en la campaña 2022/2023 rondó los 177,36 millones de toneladas según la International Sugar Organization (ISO). Conforme los últimos datos disponibles de FAO, al año 2021, Brasil e India fueron los principales productores mundiales de azúcar con más de 35 millones de toneladas por parte del primero y, más de 33 millones de toneladas por parte del segundo.

### Consumo Mundial

El consumo mundial de azúcar en la campaña 2022/2023 fue de 175,95 millones de toneladas según datos de la International Sugar Organization (ISO). Se estima para la próxima campaña que este volumen aumente a 176,96 millones de toneladas.

Conforme esta misma fuente, el consumo mundial per cápita promedio en 2021 fue de 21,4 kg. anual.

### Exportaciones mundiales de “Azúcar en bruto” y “Azúcar”, en valor (USD FOB)

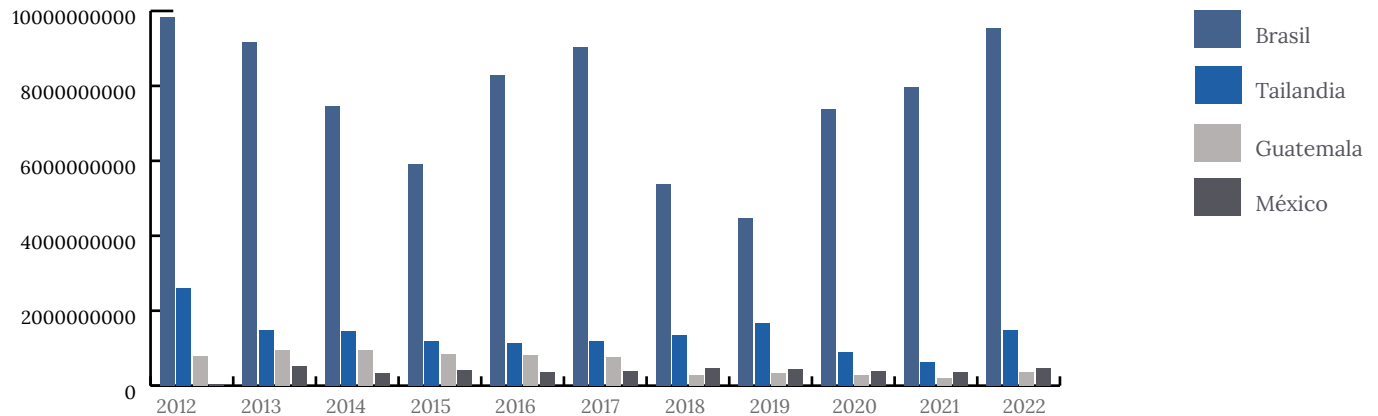
#### Exportación mundial de azúcar de caña en bruto:

Las posiciones arancelarias de las cuales se analizó el producto “azúcar de caña en bruto”, fueron las siguientes:

- > 170114: Azúcares de caña ncop., en bruto, s/aromatizar ni colorear;
- > 170113: Azúcar de caña en bruto, s/aromatizar ni colorear;

A nivel mundial, el azúcar de caña en bruto es exportado por numerosos países. Para este análisis se consideraron los cuatro principales países exportadores en valor, en el período 2012-2022, han sido: Brasil, Tailandia, Guatemala y México.

## Exportaciones mundiales de “Azúcar de caña en bruto” en valor (USD FOB), período 2012-2022



Fuente: Dirección de Economías Regionales, Secretaría de Bioeconomía, con base en COMTRADE DATABASE de las Naciones Unidas

- > Las exportaciones globales en valor del producto azúcar de caña en bruto, presentaron una ligera disminución en el período 2012-2022, partiendo de USD 9.8 mil millones en el año base, por parte del principal país exportador, Brasil, y llegando a USD 9.5 mil millones, en 2022, por este mismo país.
- > Hacia el año 2022, Brasil ha sido el principal exportador mundial en valor, superando los USD 9.5 mil millones de azúcar de caña en bruto.

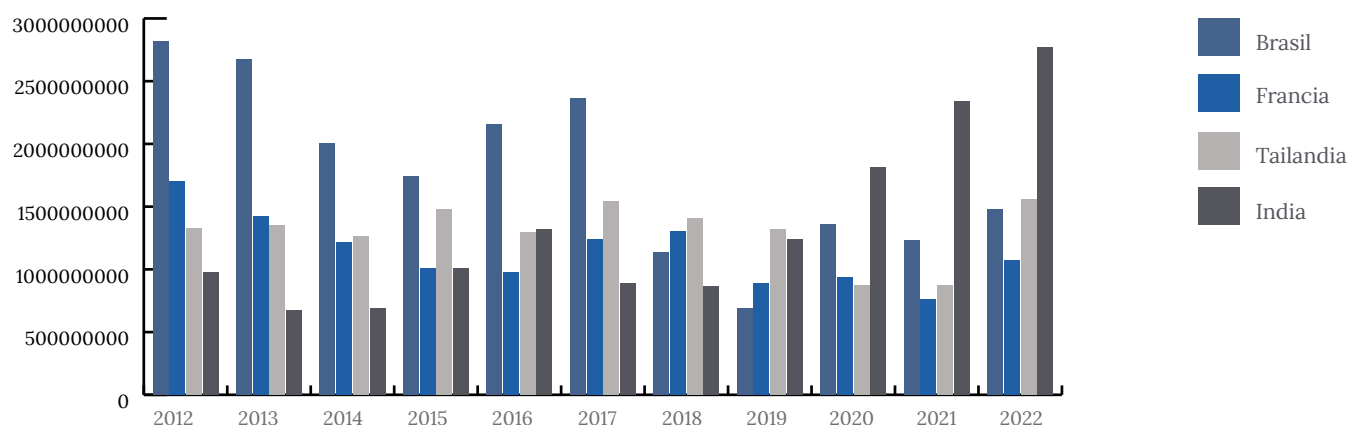
### Exportación mundial de azúcar:

La posición arancelaria de la cual se analizó el producto “azúcar”, fue la siguiente:

- > 170199: Azúcar de caña o remolacha y sacarosa químicamente pura ncp;

A nivel mundial, el azúcar es exportada por numerosos países. Para este análisis se consideraron los cuatro principales países exportadores en valor, en el período 2012-2022, han sido: Brasil, Tailandia, Francia e India.

## Exportaciones mundiales de “Azúcar”, en valor (USD FOB), período 2012-2022



Fuente: Dirección de Economías Regionales, Secretaría de Bioeconomía, con base en COMTRADE DATABASE de las Naciones Unidas.

- › Las exportaciones globales en valor del producto “azúcar”, presentaron una ligera disminución en el período 2012-2022, partiendo de USD 2.8 mil millones en el año base, por parte de Brasil, y llegando a USD 2.7 mil millones, en 2022, por India.
- › Hacia el año 2022, India ha sido el principal exportador mundial en valor, con USD 2.7 mil millones de azúcar.

### Exportaciones mundiales, precios promedio de exportación:

- › El precio promedio de los principales exportadores mundiales de “azúcar en bruto”, en 2022, correspondió a 394 USD/Ton para Brasil; 182 USD/Ton para Tailandia; y 508 USD/Ton para México. Al momento de realización de este informe, Guatemala no declaró la totalidad de exportaciones en volumen de azúcar de caña en bruto, según la base de datos “UN-COMTRADE” en el año 2022.
- › El precio promedio de los cuatro principales exportadores mundiales de “azúcar”, en 2022, correspondió a 393 USD/Ton para Brasil; 300 USD/Ton para Tailandia y 418 USD/Ton para India. Al momento de realización de este informe, Francia no declaró la totalidad de exportaciones en volumen de azúcar, según la base de datos “UN-COMTRADE” en el año 2022.

### Importaciones mundiales de “Azúcar en bruto” y “Azúcar”, en valor (USD CIF)

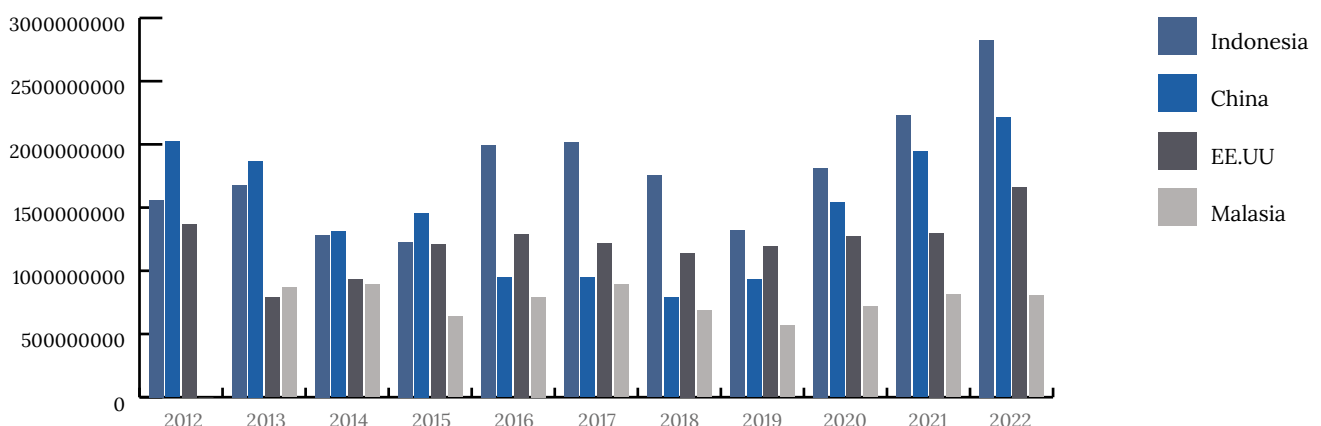
#### Importación mundial de azúcar de caña en bruto:

Las posiciones arancelarias de las cuales se analizó el producto “azúcar de caña en bruto”, fueron las siguientes:

- › 170114: Azúcares de caña ncop., en bruto, s/aromatizar ni colorear;
- › 170113: Azúcar de caña en bruto, s/aromatizar ni colorear;

A nivel mundial, el azúcar de caña en bruto es importado por numerosos países. Para este análisis se consideraron los cuatro principales países importadores en valor. En el período 2012-2022, fueron: Indonesia; China; EE.UU y Malasia.

#### Importaciones mundiales de “Azúcar de caña en bruto”, en (USD CIF), período 2012-2022



Fuente: Dirección de Economías Regionales, Secretaría de Bioeconomía, con base en COMTRADE DATABASE de las Naciones Unidas.

- › Las importaciones globales de azúcar de caña bruto presentaron un aumento, en el período 2012-2022, por parte del principal importador mundial de los últimos diez años, Indonesia.

Partió de un valor importado de USD 1.5 mil millones en el año base, llegando, en 2022, a USD 2.8 mil millones por este mismo país.

- › Al 2022, último año estudiado, los importadores líderes a nivel global fueron Indonesia y China.

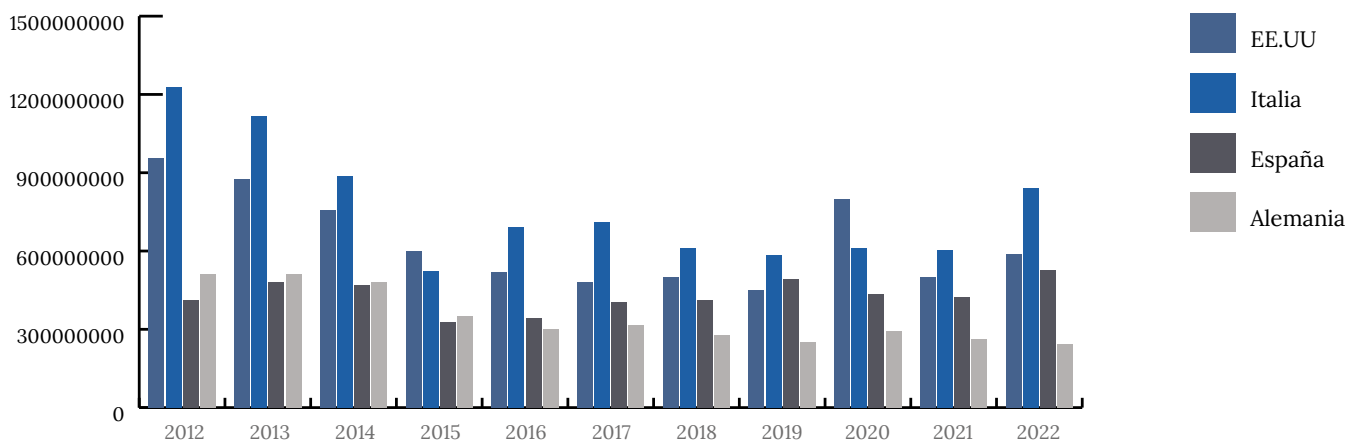
### Importaciones mundiales de Azúcar:

La posición arancelaria de la cual se analizó el producto “azúcar”, fue la siguiente:

- › 170199: Azúcar de caña o remolacha y sacarosa químicamente pura ncp;

A nivel mundial, el azúcar es importada por numerosos países. Para este análisis se consideraron los cuatro principales países importadores en valor. En el período 2012-2022, fueron: Italia; EE.UU; España y Alemania.

#### Importaciones mundiales de “Azúcar”, en valor (USD CIF), período 2012-2022



Fuente: Dirección de Economías Regionales, Secretaría de Bioeconomía, con base en COMTRADE DATABASE de las Naciones Unidas.

- › Las importaciones globales de azúcar presentaron una disminución, en el período 2012- 2022, por parte del principal importador mundial de los últimos diez años, Italia. Partió de un valor importado de USD 1.2 mil millones en el año base, llegando, en 2022, a USD 840 millones por este mismo país.
- › Al 2022, último año estudiado, los importadores líderes a nivel global fueron Italia y EE.UU.



## Fuentes Consultadas:

- › Base de Datos UN-COMTRADE;
- › Centro Azucarero Argentino (CAA);
- › Código Alimentario Argentino (CAA);
- › Centro de Agricultores Cañeros de Tucumán (CACTU);
- › Consejo Nacional de Investigaciones Científicas y Técnicas (CONICET);
- › Estación Experimental Agroindustrial Obispo Colombres (EEAOC);
- › Instituto de Promoción de Azúcar y Alcohol de Tucumán (IPAAT);
- › Instituto Nacional de Estadísticas y Censos (INDEC);
- › Instituto Nacional de Tecnología Agropecuaria (INTA) Famaillá;
- › International Sugar Organization (ISO);
- › Ministerio de Economía de la Nación (Mecon);
- › Organización de las Naciones Unidas para la Agricultura y la Alimentación – Estadísticas (FAOSTAT-DATABASE);
- › Secretaría de Bioeconomía;
- › Sistema Nacional de Vigilancia y Monitoreo de Plagas (SINAVIMO).
- › Ventanilla Única de Comercio Exterior (VUCE).
- › Referentes del sector.



**Ministerio  
de Economía**  
República Argentina

**Secretaría  
de Bioeconomía**