



El mercado del Jugo Concentrado de Uva Informe de Coyuntura N° 2 – Agosto 2013

Área de Sectores Alimentarios - Dirección de Agroalimentos
Subsecretaría de Agregado de Valor y Nuevas Tecnologías

1.- Definición Técnica y Usos:

El Código Alimentario Argentino (CAA), define como jugo concentrado de uva “*al producto obtenido del mosto de uva sin fermentar por deshidratación parcial mediante procesos térmicos al vacío o a presión normal o cualquier otro proceso físico, sin haber sufrido una caramelización sensible*”. El producto se rotulará en el cuerpo del envase: *Mosto concentrado de Uva o Jarabe de Uva*¹.

Cabe mencionar que el jugo de uva concentrado se utiliza para la elaboración de jugos mezclas, golosinas, dulces, mermeladas, jaleas, galletitas, pan, como edulcorante de bebidas gaseosas y en la industria farmacéutica².

2.- Tratamiento Arancelario de Comercio Exterior:

2009.6	-Jugo de uva (incluido el mosto):			
2009.61.00	--De valor Brix inferior o igual a 30			
2009.61.00.100 L	En envases de contenido neto inferior o igual a 1 l			
	AEC %	TE %	DEE %	RE %
	14.00	0.50	5.00	5.00
2009.61.00.9	Los demás			
2009.61.00.910 H	Mosto sulfitado			
	AEC %	TE %	DEE %	RE %
	14.00	0.50	5.00	5.00
2009.69.00	--Los demás			
2009.69.00.100 G	En envases de contenido neto inferior o igual a 1 l			
	AEC %	TE %	DEE %	RE %
	14.00	0.50	5.00	6.00
2009.69.00.9	Los demás			
2009.69.00.910 D	Mosto concentrado			
	AEC %	TE %	DEE %	RE %
	14.00	0.50	5.00	6.00
2009.69.00.990 E	Los demás			
	AEC %	TE %	DEE %	RE %
	14.00	0.50	5.00	6.00

¹ Para mayor información: http://www.alimentosargentinos.gov.ar/contenido/marco/CAA/Capitulo_10.htm

² Para mayor información: http://www.diariodecuyo.com.ar/home/new_noticia.php?noticia_id=246397 (2007)

3.- Oferta y Demanda Nacional

Producción y Exportación de Jugo Concentrado de Uva (JCU) en toneladas:

Años	2003	2004	2005	2006	2007	2008	2009	2010	2011	2012
Producción	120.111	123.914	156.104	170.843	219.789	168.089	101.615	90.650	167.854	139.401
Exportación	106.803	103.962	136.165	160.740	197.831	192.106	105.174	91.041	146.244	144.333
% Exportación	89%	84%	87%	94%	90%	114%	104%	100%	87%	104%

Fuente: Cámara de Exportadores de Mosto en base a información de INV.

Valor de las Exportaciones de Jugo Concentrado de Uva:

Años	Valor Fob	Toneladas	Precio Fob
2002	4.980.327	9.995	498
2003	55.864.502	97.046	576
2004	86.108.834	97.788	881
2005	118.804.420	129.021	921
2006	128.521.439	153.351	838
2007	166.389.907	190.783	872
2008	213.022.133	185.489	1.148
2009	125.891.000	101.558	1.240
2010	116.134.250	85.294	1.362
2011	197.509.001	140.538	1.405
2012	228.618.829	140.331	1.629
2013	97.560.356	51.197	1.906

Nota: El año 2013 corresponde al período enero-junio.

Fuente: Indec.

Si bien se observan diferencias en los datos de exportación entre los registros estadísticos del INV y los de INDEC, las mismas no resultan significativas ni alteran la tendencia de las series de producción, exportación y precios, estos últimos mostrando una secuencia de crecimiento constante y en torno a USD 1900 /ton en la actualidad.

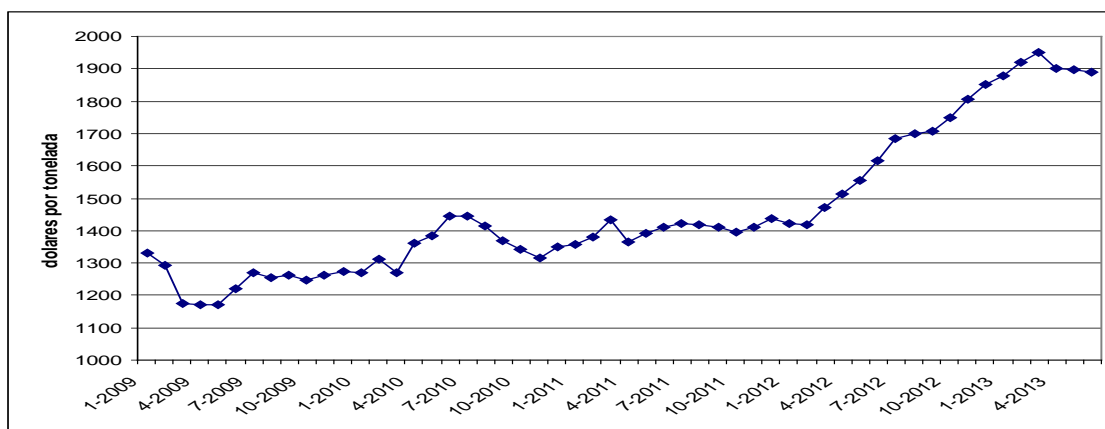


Fuente: Elaboración de la Cámara de Exportadores de Mosto en base a información del INV.

El volumen de exportación alcanzó un nivel máximo en el año 2007, próximo a 200 mil toneladas, encontrándose actualmente en torno a 140 mil toneladas.

Según información del Instituto Nacional de Vitivinicultura (INV), existe capacidad ociosa en la industria y un volumen de producción potencial que superaría las 200 mil toneladas.

Evolución del Precio FOB del Jugo Concentrado de Uva:



Fuente: Elaboración propia en base a datos de Indec.

El destino de la producción es la exportación. En el año 2012, al igual que en 2009 y 2010, el volumen exportado excedió al volumen de producción sumando existencias disponibles. Considerando el período 2003-2012, la exportación representó en promedio 95% de la producción. El mercado de destino predominante es Estados Unidos, con casi 50% del valor de exportación acumulado en los últimos 10 años.

Destinos de las exportaciones 2002-2013: (Valor FOB acumulado)

País	Valor FOB	%
EE.UU.	708.625.184	49
Japón	175.609.415	12
Sudáfrica	149.046.905	10
Canadá	115.720.645	8
Chile	46.861.107	3
Otros	245.981.386	17
Total	1.441.844.642	100

3.- Dinámica de la producción y el comercio:

3.1.- Estructura de la producción:

La elaboración de jugo de uva en Argentina tiene como principales actores a Mendoza y San Juan, que representan el 96% de las variedades de uva utilizadas para la elaboración de jugo de uva (68% de la superficie cultivada de uvas rosadas se localiza en Mendoza y 28% en San Juan).

Sin embargo, la superficie cultivada de las variedades tradicionalmente destinadas a mosto ha tenido un comportamiento distinto entre estas dos provincias. En Mendoza, entre el año 2002 y el 2013, la reducción de hectáreas cultivadas en las tres

principales variedades de uvas rosadas (cereza, criolla grande y moscatel rosada) fue de 10.500 ha (50.500 ha en el año 2002 contra 40.000 ha en 2013), en tanto que en la provincia de San Juan para estas tres variedades fue de 1.500 ha, (13.300 en el año 2002 a 11.800 en el 2013). En el promedio país, las uvas rosadas representan aproximadamente 30% del total de la superficie cultivada.

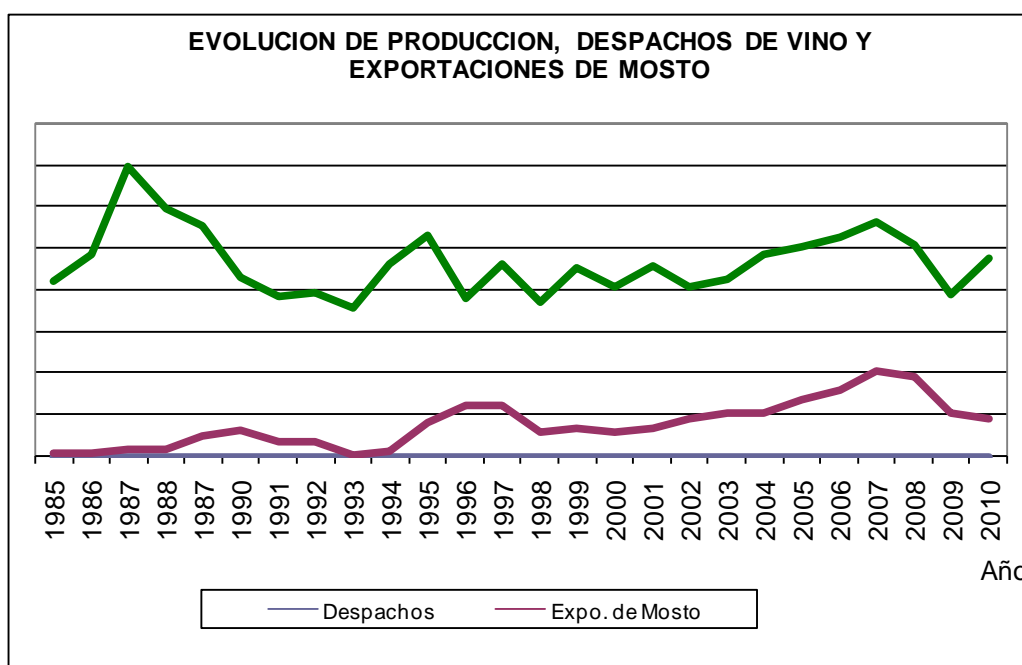
Históricamente, San Juan ha tenido mayores rendimientos que Mendoza y esto se intensificó en los últimos diez años (período 2002-2012). En Mendoza, la mayor participación en variedades para jugo uva se concentra en el Oasis Este de la provincia (64%). En San Juan, el Valle del Tulum concentra el 93% de la superficie total con vid. El 39% de su superficie corresponde a variedades utilizadas para jugo de uva. Esta zona tiene los rendimientos más altos del país.

En lo que respecta al **jugo simple o sulfitado de uva (JSU), materia prima para producir el concentrado de jugo de uvas**, en Mendoza el 40% de las bodegas elaboran JSU mientras que en San Juan el 66% de las bodegas. Entre ambas provincias se reparten el 98% de la elaboración del JSU, Mendoza con 55% y San Juan con 43%. La zona Este de Mendoza elabora 80% del volumen total de la provincia, en donde el 68% de las bodegas elaboran JSU. En San Juan el aglomerado productivo del Valle del Tulum elabora el 99% del volumen y 65% de las bodegas elaboran JSU. En síntesis, 30% de la producción abastece a la industria del jugo de uva, que alcanza a 50% de los establecimientos elaboradores.

3.2.- Condiciones de producción:

A partir del año 1995 rige un Acuerdo entre las Provincias de Mendoza y San Juan para establecer un porcentaje mínimo de producción de mosto. De acuerdo a lo que se observa en las series de producción elaboradas por la "Cámara de Exportadores de Mosto" (CEM), ese porcentaje fue fluctuando entre 10% y 32% hasta el año 2011.

En 2012 los gobiernos provinciales establecieron dos convenios para reforzar la política vitivinícola regional, fijando en **30% el cupo de elaboración del mosto, como porcentaje mínimo del total de uva ingresada a bodega**, además de comprometerse a destinar recursos para incentivar la elaboración de jugo de uva. La significación de estas iniciativas provinciales para la promoción de la producción de mosto, se observan en el gráfico a continuación:



Fuente: Cámara de Exportadores de Mosto (CEM)

En el análisis del período 1995-2010 elaborado por la CEM, se destaca una clara disminución de la producción vitivinícola, con una mayor y marcada disminución del consumo de vino y **el crecimiento de las exportaciones de mosto**, que de alguna manera **amortiguan la caída del precio del vino, funcionando como herramienta reguladora de la oferta**.

Existe además una fuerte correlación entre elaboración y exportación de mosto. Argentina es altamente competitiva y líder en un mercado que las entidades del sector consideran de “valor incuantificable en términos monetarios”.

Las exportaciones de mosto registran un crecimiento constante, excepto en el año '93, producto de una helada. A partir del Acuerdo Mendoza – San Juan, nunca el volumen de exportación fue inferior a 60.000 toneladas. El promedio de exportaciones desde el año 1985 a 1995 fue de 25.000 toneladas. En 1995 se realiza la primera cosecha con aplicación del Acuerdo. El promedio de exportaciones desde el año 1996 a la fecha es de 90.000 toneladas (el último año en torno a 140 mil toneladas).

El promedio de producción anual de toda la provincia de San Juan desde el Acuerdo es de 5.7 millones de qq., equivalente aproximadamente a 100.000 toneladas de mosto concentrado. Es decir que el promedio de las exportaciones de mosto concentrado casi equivalen a la producción de la provincia de San Juan.

3.3.- Condiciones de comercialización:

La comercialización del jugo de uva concentrado (JUC) se lleva a cabo prácticamente en su totalidad en el mercado externo, en donde el principal comprador es EEUU, con aproximadamente 50% de lo exportado. El negocio del JUC representa para la vitivinicultura argentina ventas FOB por U\$S 239.467.039, en donde Estados Unidos aporta 106 millones de dólares, Japón 44 millones de dólares, Canadá 25 millones de dólares y Sudáfrica 24 millones de dólares.

El mercado mundial de JUC es muy dinámico y depende de distintas variables nacionales (costos, oferta de uva, precios locales) e internacionales (oferta del producto, volumen de demanda, etc.), además de la competencia de productos sustitutos, en especial el “jugo concentrado de manzana”. Los principales exportadores mundiales de JUC son Argentina, Estados Unidos, Italia, España y Chile³.

Argentina debe enfrentar en el mercado internacional condiciones que distorsionan su competitividad. A título de ejemplo, países productores de jugo de uva ingresan al mercado norteamericano con 100% de preferencia arancelaria, cuando nuestro país debe afrontar un arancel de U\$S 132 por tonelada. Tampoco el jugo concentrado de manzana, principal sustituto del JUC, tributa arancel en dicho mercado. Esta situación se repite en los principales mercados a los que Argentina exporta jugo de uva.

Por su parte, el balance global de oferta y demanda de jugos, muestra que en China ha crecido significativamente la elaboración de jugo de manzana, a partir de un trabajo articulado entre el Gobierno, el sector privado y la inversión extranjera, que impulsaron la construcción de plantas procesadoras que transformaron el sector industrial. En la actualidad es el principal exportador de jugo concentrado de manzana. Más del 90% de la producción china de jugo concentrado de manzana se exporta y Estados Unidos es uno de sus principales mercados, situación similar a lo que ocurre con el jugo concentrado de uva argentino.

Datos del Centro de Comercio Internacional indican que el negocio global de las exportaciones de jugo concentrado chino, alcanzó ingresos en 2010 por u\$s 735 millones, en 2011 u\$s 1.070 millones y en 2012 u\$s 1.128 millones. En términos de volumen se exportaron 783.601 toneladas en 2010, 609.494 toneladas en 2011 y 587.054 toneladas en 2012.

Según datos publicados por el Departamento de Agricultura de Estados Unidos (USDA), la elaboración de jugo concentrado de manzana chino se pronosticaba en 680 mil toneladas para la campaña 2012/13 (julio-junio). Esto significa un aumento de casi 8% con respecto a la producción china 2011/12.

Con este panorama se espera una caída en los precios de la producción china. Desde Estados Unidos observan que en setiembre de 2012 el precio de la tonelada de jugo concentrado de manzana se ubicaba en u\$s 1.968, 14% por encima de los precios registrados en 2011, por lo que esperan que este precio referencial de setiembre disminuya sensiblemente debido al nuevo escenario que se planteó desde la oferta. Esta situación complicaría la posición del mosto argentino, que tiene precios superiores a los de la manzana.

De tal forma, la demanda concentrada en EEUU, en condiciones arancelarias asimétricas respecto a competidores que disponen de “Acuerdos de Comercio Preferencial”, además de China como principal proveedor de jugo de manzana a ese mismo mercado, ponen a la exportación argentina de JUC en situación inestable.

En realidad, el mercado de exportación de JUC presenta las mismas condiciones que el resto de los productos vitivinícolas, a los que también se les dificulta la comercialización en los mercados externos⁴.

³ Para mayor información: http://www.alimentosargentinos.gob.ar/contenido/sectores/bebidas/productos/JugoConcentradoUva_2012_11Nov.pdf

⁴ Para mayor información: <http://www.losandes.com.ar/notas/2013/6/15/principales-caracteristicas-cadena-jugo-argentino-720518.asp>

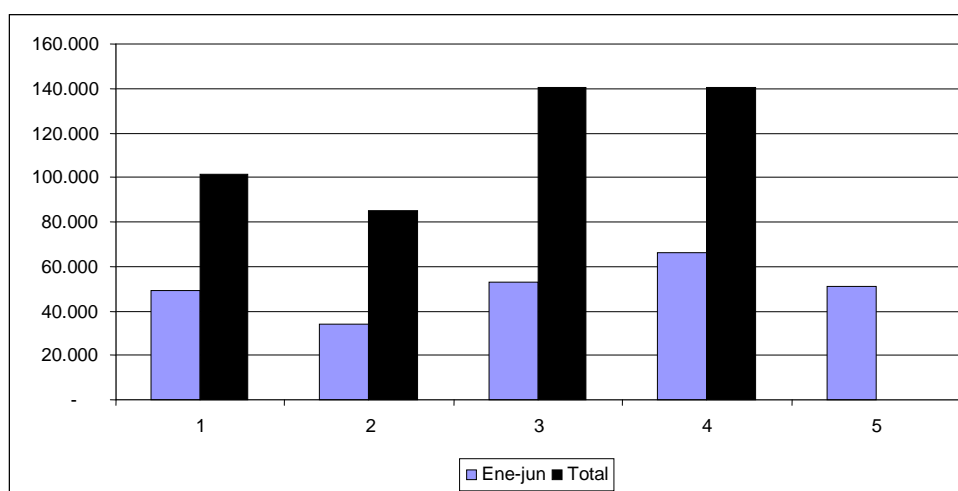
4.- Situación de Coyuntura de las Exportaciones:

La industria del jugo de uva venía de un año 2012 de exportación y precio récord, dejando sin stock a las bodegas. Esto hizo suponer que el 2013 iba a ser un año con una gran performance exportadora. Sin embargo, en este momento los representantes sectoriales consideran que se “sobredimensionó la industria”.

Las estadísticas del primer semestre del año muestran que, contra lo esperado, las ventas al exterior cayeron 22 %.

Toneladas	2009	2010	2011	2012	2013
Ene-Jun	49.259	34.185	52.660	65.947	51.197
Total	101.558	85.294	140.538	140.331	-

Fuente: INDEC



En términos de valor, la caída fue menor (-2%) debido al aumento notable del precio, justamente uno de los factores que han frenado la demanda internacional.

Frente a esta coyuntura, representantes sectoriales observan que hay una expectativa muy grande por parte de los compradores mundiales para que el precio de la tonelada baje de los niveles actuales, porque lo consideran muy elevado. A su vez, los exportadores locales están tratando de vender lo mínimo, porque si el precio baja afectaría la rentabilidad. Es decir, no se estarían cerrando operaciones por una puja de precios, razón que reforzaría la explicación sobre la caída de las exportaciones.

5.- Conclusiones:

La producción de “Jugo de Uva Concentrado” (JUC) se caracteriza por ser una economía regional netamente exportadora y de alta competitividad internacional. Sin embargo, distintos factores se conjugan para motivar medidas de promoción sectorial, que tienden a incentivar un volumen mínimo de producción y consolidar la comercialización, observando en la actualidad al mercado interno como una alternativa de significación para complementar las exportaciones, destino que hasta el momento concentra el 95% de la producción.

Entre otros factores, se destacan en especial los siguientes:

- El mercado del “mosto” tiene impacto en el desempeño del sector vitivinícola en su conjunto.

→ La producción y comercialización de “mosto” amortigua la caída del precio del vino, funcionando como herramienta reguladora de la oferta.

- Casi la totalidad de la producción de “mosto” se concentra en la exportación.

→ El mercado internacional, en especial Estados Unidos con el 50% de la demanda externa, muestra condiciones inestables. En particular, el aumento de la oferta del “jugo concentrado de manzana” (principal sustituto y competidor del “mosto”) procedente de China y el aumento del precio relativo del “mosto”, amenazan las condiciones de exportación del JUC y la rentabilidad del sector.

→ Por otra parte, el sector parecería no estar ajeno a los efectos de las condiciones económicas internacionales, independientemente de la coyuntura sectorial. En este sentido, observando la serie de exportaciones 1995-2012, en el período que coincide con la crisis financiera internacional (entre los años 2008 y 2010), se produce una abrupta caída de las exportaciones nacionales de JUC, pasando entonces de casi 200 mil toneladas a menos de 100 mil toneladas.

En conclusión, se entiende que las medidas vigentes que aseguran un mínimo de producción como regulador de la oferta, sumado al desempeño tradicional que muestran las exportaciones sectoriales, al parecer requieren por parte de del sector vitivinícola, medidas complementarias que promuevan la comercialización del JCU en el mercado interno.